



VÝUKOVÝ MATERIÁL

Pěstování plodin a protierozní ochrana v zemědělském podniku z pohledu vybraných standardů DZES

Ing. Lubomír Smrček

*Výukový materiál k seminářům, které jsou pořádány v rámci SP SZP 2023-2027, Podpory
rozvoje venkova v intervenci 55.78 Podpora vzdělávání*

2025



Spolufinancováno
Evropskou unií

STRATEGICKÝ PLÁN SZP



Zemědělský svaz
České republiky

VÝUKOVÝ MATERIÁL

Pěstování plodin a protierozní ochrana v zemědělském podniku z pohledu vybraných standardů DZES

Výukový materiál seznámí účastníky semináře s aktuálními informacemi o právní úpravě protierozní ochrany a jejím významu, nastavením DZES 5 a dalších souvisejících standardů DZES, návodem ke splnění dotačních požadavků zahrnutých v uvedených standardech DZES s využitím mapových a textových podkladů (digitálních dat) v LPIS, včetně kontrolních digitálních nástrojů, přehledem o půdoochranných technologiích a se základními informacemi o obsahu portálu „monitoring eroze zemědělské půdy“ a možnostech využití protierozní kalkulačky (digitální nástroje).

Výukový materiál k seminářům, které jsou pořádány v rámci SP SZP 2023-2027, Podpora rozvoje venkova v intervenci 55.78 Podpora vzdělávání

2025

Požadavky standardu DZES 5

*pracovní podklad pro účastníky seminářů, který obsahuje návrhy
NV č. 73/2023 Sb. k 10.3.2025*

Lubomír Smrček, 776 017 517, lub.smrcek@gmail.com

1

1

Obsah

Aktuální vrstva erozní ohroženosti

Současné nastavení požadavku standardu DZES 5

Změna vrstvy erozní ohroženosti od 1.7.2025

Požadavek standardu DZES 5 od 1.7.2025

Požadavek standardu DZES 5 od 1.1.2026

2

2

Aktuální vrstva erozní ohroženosti

3

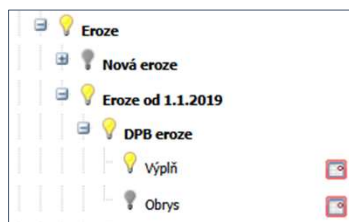
3

Současné nastavení požadavků DZES 5 – jaro 2025

- Podklady LPIS
 - tisk č. 12a (hodnoty erozních faktorů a kategorie erozní ohroženosti na úrovni DPB za uživatele)

Erozní ohroženost pro osevy 2019+													
Čtverec	Kód DPB	Kul.	Průměrná sklonitost [°]	Celková výměra DPB [ha]	Suma výměry SEO [ha]	Suma výměry SEO+MEO [ha]	Maximální souvislá plocha SEO [ha]	Maximální souvislá plocha SEO+MEO [ha]	Suma výměry NEO [ha]	Maximální souvislá plocha NEO [ha]	Erozní ohrožení DPB („SEO“, „MEO“, nebo „NEO“)	Změna (%)	
A	B	C	D	E	F	G	H	I	J	K	L	M	N
42	500-1130	5601/13	R	5,57	3,61	0,02 (1%)	2,04 (57%)	0,01	2,03	1,58 (43%)	1,44	MEO	Ne

- mapová vrstva



4

4

Současné nastavení požadavků DZES 5 – jaro 2025

- Podklady LPIS
 - záložka vybraného DPB Eroze 2019+:

DPB: 5601/13 (500-1130) 19.11.2024

podrobné | Zem. parcely | Katastr | Historie | Dotace | Včely v okolí | Eroze 2019+ | Nová

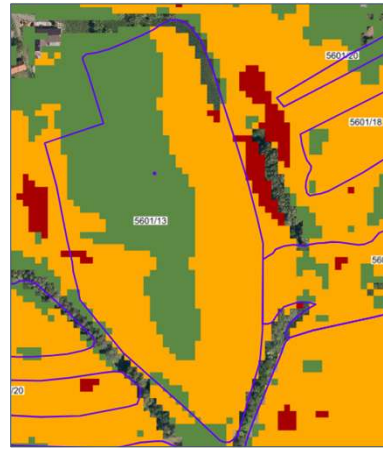
Zkontrolovat erozi a 30/10 ha ▾

Celková výměra: 3.61 ha

Eroze

Erozní faktory pro osevy od 1.7.2024

Suma výměry SEO	0,02 ha	(1% z celk. výměry)
Suma výměry SEO+MEO	2,04 ha	(57% z celk. výměry)
Maximální souvislá plocha SEO	0,01 ha	
Maximální souvislá plocha SEO+MEO	2,03 ha	
Suma výměry NEO	1,58 ha	
Maximální souvislá plocha NEO	1,44 ha	
Erozní ohrožení		MEO



- mapová vrstva:



5

5

Současné nastavení požadavků DZES 5

6

6

Současné nastavení požadavků DZES 5 – jaro 2025



- DZES 5: podzim 2024 a jaro 2025 beze změny
(změna „až“ od 1.7.2025, tj. poprvé pro ozimy 2025/2026)
- NV č. 73/2023 Sb. (znění od 1.1.2025 do 30.6.2025)
- **SEO**
 - nepěstujeme plodiny s NOF (kukuřice, brambor, cukrovka, řepa krmná, bob polní, sója, slunečnice, čirok)
 - plodiny se SOF (obilniny, řepka) pěstovat s vybranou půdoochrannou technologií (příloha č. 1)
- **MEO**
 - pěstování plodin se SOF není omezeno
 - plodiny s NOF pěstovat s vybranou půdoochrannou technologií (příloha č. 3)
- **NEO**
 - pěstování plodin ve smyslu DZES 5 není omezeno

7

7

Současné nastavení požadavků DZES 5 – jaro 2025

- Příloha č. 1: POT pro SEO (+ příloha č. 2 – plodiny pro pásy)

Číslo půdoochranné technologie	Půdoochranná technologie	Podmínky půdoochranné technologie
1.	 Zakládání porostu do mezplodin, do ochranné plodiny nebo rostlinných zbytků, bezorebná technologie	Dodržení minimálně 30 % pokryvnosti půdy.
2.	Podsev	Pěstování plodiny - obilniny jiné než kukuřice a čirok nebo řepka s podsevem jetelovin, trav nebo jetelotrav.
3.	Podrývání pro řepku	Hloubka podrývání minimálně 25 centimetrů.
4.	Pásové zpracování půdy	Podíl nezpracované půdy minimálně 60 % pozemku. Seťi do pásů v šířce maximálně 30 centimetrů.
5.	Obsetí ochrannými pásy	Maximálně do 4 hektarů souvislé plochy plodiny. Minimální šířka pásu 22 metrů, vyjmenovaná plodina na pás podle přílohy č. 2 k tomuto nařízení.
6.	Ochranné pásy pro ostatní obilniny nebo řepku	Minimální šířka pásu 22 metrů, vyjmenovaná plodina na pás podle přílohy č. 2 k tomuto nařízení.
7.	 Aplikace organické hmoty do půdy	25 t/hektar tuhých statkových nebo organických hnojiv, s výjimkou hnojiv pocházejících z chovů drůbeže.
8.	Pásové střídání plodin	Pravidelně střídající se pásy ochranných a chráněných plodin, v minimálním počtu 4, v šířce 24 až 42 metrů podle sklonu dílu půdního bloku, maximální podíl plodin obilniny jiné než kukuřice a čirok nebo řepka do 50 % včetně.

8

8

Současné nastavení požadavků DZES 5 – jaro 2025

- Příloha č. 3: POT pro MEO (+ příloha č. 4 – plodiny pro pásy)

Číslo půdoochranné technologie	Název půdoochranné technologie	Podmínky půdoochranné technologie
1.	Zakládání porostu do mezplodin, do ochranné plodiny nebo rostlinných zbytků, bezorebná technologie	Dodržení minimálně 30 % pokryvnosti půdy.
2.	Zakládání porostu po vrstevnici	Maximální odchylka řádku 30 ° od vrstevnice.
	Podrývání u cukrovky	Hloubka podrtyj minimálně 35 centimetrů.
	Pásové zpracování půdy	Podíl nezpracované půdy minimálně 60 % pozemku. Seti do pásů v šířce maximálně 30 centimetrů.
	Odkameňování, důlkování - hrázkování	Požadovaný tvar hrůbku a brázdy.
	Pěstování luskobílinných směsí	Minimální podíl 50 % obilovin ve směsi, šířka řádku maximálně 16 centimetrů.
	Obseti ochrannými pásy	Maximálně do 4 hektarů souvislé plochy plodiny. Minimální šířka pásu 22 metrů, vyjmenovaná plodina na pás podle přílohy č. 4 k tomuto nařízení.
	Ochranné pásy pro plodiny - kukuřice, brambor, cukrovka, řepa krmná, bob polní, sója, slunečnice nebo čirok	Minimální šířka pásu 22 metrů, vyjmenovaná plodina na pás podle přílohy č. 4 k tomuto nařízení.
	Aplikace organické hmoty do půdy	25 t/hektar tuhých statkových nebo organických hnojiv, s výjimkou hnojiv pocházejících z chovů drůbeže.
10.	Pásové střídání plodin	Pravidelné střídající se pásy ochranných a chráněných plodin, v minimálním počtu 4, v šířce 24 až 42 metrů podle sklonu dílu půdního bloku, maximální podíl plodin kukuřice, brambor, cukrovka, řepa krmná, bob polní, sója, slunečnice nebo čirok do 50 % včetně.



9

9

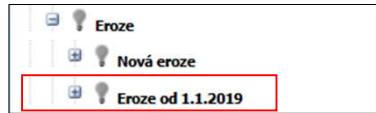
Nová vrstva erozní ohroženosti
(od 1.7.2025)

10

10

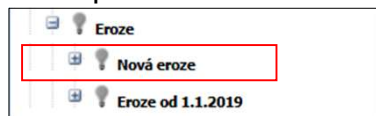
Nová vrstva erozní ohroženosti

- LPIS: podklady (tisky a mapy)
 - jaro 2025:



19.11.2024	12a. Erozní ohroženost DPB 2019+
19.11.2024	12c. Nová erozní ohroženost DPB

- od podzimu 2025:



19.11.2024	12a. Erozní ohroženost DPB 2019+
19.11.2024	12c. Nová erozní ohroženost DPB

11

11

Nová vrstva erozní ohroženosti

- LPIS: tisk č. 12c

30.9.2024	12a. Erozní ohroženost DPB 2019+
30.9.2024	12c. Nová erozní ohroženost DPB

Evidované údaje o DPB:

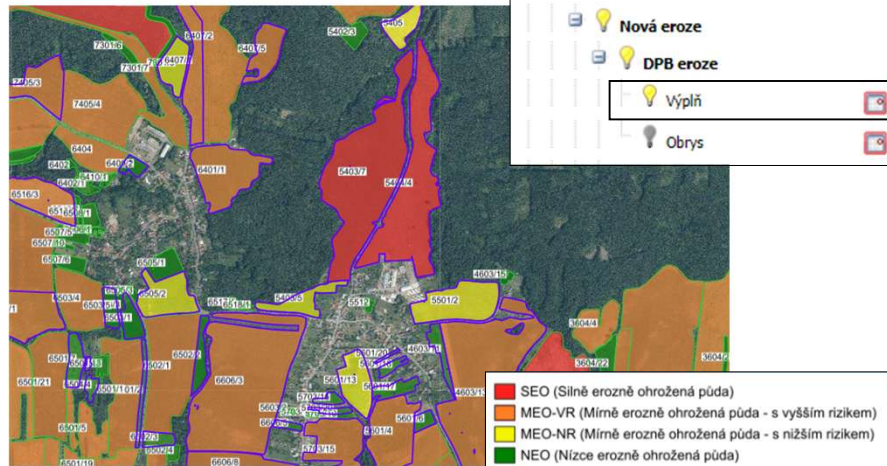
Pol. č.	Čtverec	Kód DPB	Kul.	Průměrná sklonost [°]	Celková výměta DPB [ha]	Suma výměry SEO [ha(%) nová eroze	Suma výměry SEO+MEO-VR [ha(%) nová eroze	Suma výměry SEO+MEO-VR+MEO-NR [ha(%) nová eroze	Suma výměry MEO [ha(%) nová eroze	Maximální souvislá plocha SEO [ha] nová eroze	Maximální souvislá plocha SEO+MEO-VR [ha] nová eroze	Maximální souvislá plocha SEO+MEO-VR+MEO-NR [ha] nová eroze	Maximální souvislá plocha MEO [ha] nová eroze	Erozní ohrožení DPB („SEO“-MEO-VR“-MEO-NR“ nebo „MEO“ nová eroze	Erozní ohrožení („SEO“+MEO“ nebo „MEO“+ nová eroze	Nová eroze - změna
A	B	C	D	E	F	G	H	I	J	K	L	M	N	O	P	Q
1	490-1110	0001/1	R	3,06	16,01	0,1 (1%)	9,96 (62%)	15,82 (99%)	0,19 (1%)	0,1 (1%)	8,21	15,8	0,1	MEO-VR	MEO	Ano
2	500-1120	0201/2	R	0,45	6,12	0 (0%)	0 (0%)	0 (0%)	6,12 (100%)	0 (0%)	0	0	6,12	NEO	NEO	Ne
3	500-1120	0707/17	R	3,75	11,30	1,53 (14%)	10,26 (91%)	11,19 (99%)	0,11 (1%)	1,53 (14%)	10,22	11,19	0,06	MEO-VR	MEO	Ano
4	500-1120	1204/1	R	2,26	9,29	0,01 (0%)	0,98 (11%)	6,27 (67%)	3,02 (33%)	0,01 (0%)	0,72	6,1	2,44	MEO-NR	NEO	Ano
5	500-1120	1204/4	R	1,56	8,11	0 (0%)	0,17 (2%)	2,67 (33%)	5,44 (67%)	0 (0%)	0,06	1,29	5,07	NEO	NEO	Ne
6	500-1120	1205/4	R	2,47	24,15	0,1 (0%)	8,13 (34%)	20,22 (84%)	3,93 (16%)	0,1 (0%)	5,49	18,64	2,42	MEO-VR	MEO	Ano
7	500-1120	1301/16	R	1,03	4,46	0 (0%)	0,01 (0%)	0,41 (9%)	4,05 (91%)	0 (0%)	0,01	0,18	4	NEO	NEO	Ne
8	500-1120	1402/20	U	4,19	1,78	0,06 (3%)	1,57 (88%)	1,77 (99%)	0 (1%)	0,06 (3%)	1,57	1,77	0	NEO	NEO	Ne
9	500-1120	1402/9	R	2,93	8,80	0,07 (1%)	3,22 (37%)	7,62 (87%)	1,18 (13%)	0,07 (1%)	2,3	7,51	1,04	MEO-VR	MEO	Ano
10	500-1120	1406/22	R	1,63	24,22	0,33 (1%)	2,58 (11%)	13,02 (54%)	11,2 (46%)	0,33 (1%)	1,58	11,91	10,5	MEO-NR	MEO	Ne
11	500-1120	2002/13	R	0,58	7,25	0 (0%)	0 (0%)	0,01 (0%)	7,24 (100%)	0 (0%)	0	0	7,24	NEO	NEO	Ne
12	500-1120	2201/12	R	1,06	9,10	0 (0%)	0,07 (1%)	1,57 (17%)	7,53 (83%)	0 (0%)	0,01	1,36	7,17	NEO	NEO	Ne
13	500-1120	2201/13	R	1,08	5,25	0 (0%)	0 (0%)	0,98 (19%)	4,27 (81%)	0 (0%)	0	0,36	3,41	NEO	NEO	Ne
14	500-1120	2303/7	R	2,28	34,24	0,97 (3%)	10,79 (32%)	21,14 (62%)	13,1 (38%)	0,97 (3%)	5,8	13,35	12,71	MEO-VR	MEO	Ano
15	500-1120	2501/12	U	4,42	5,29	0,43 (8%)	3,21 (61%)	4,2 (79%)	1,09 (21%)	0,43 (8%)	3,17	4,17	1,05	MEO-VR	MEO	Ano
16	500-1120	2501/6	R	3,00	20,41	0,9 (4%)	8,19 (40%)	14,35 (70%)	6,06 (30%)	0,9 (4%)	7,93	13,51	3,15	MEO-VR	MEO	Ano
17	500-1120	2603/5	R	4,17	9,56	0,92 (10%)	4,67 (49%)	7,47 (78%)	2,09 (22%)	0,92 (10%)	3,74	7,26	1,85	MEO-VR	MEO	Ano
18	500-1120	2705/15	R	4,45	18,91	1,72 (9%)	11,69 (62%)	17,88 (95%)	1,03 (5%)	1,72 (9%)	11,42	17,82	0,45	MEO-VR	MEO	Ano

12

12

Nová vrstva erozní ohroženosti

- LPIS: mapová vrstva



13

13

Nová vrstva erozní ohroženosti

- LPIS: DPB

DPB: 5601/4 (500-1130) 13.11.2024

Zem. parcely Katastr Historie Dotace Včely v okolí Eroze 2019+ **Nová eroze**

Celková výměra: 9,33 ha

Eroze

Erozní faktory pro osevy pro novou erozi

Suma výměry SEO	0,30 ha (3% z celk. výměry)
Suma výměry SEO + MEO-VR	7,72 ha (83% z celk. výměry)
Maximální souvislá plocha SEO	0,05 ha
Maximální souvislá plocha SEO + MEO-VR	7,68 ha
Suma výměry SEO + MEO-NR + MEO-VR	9,25 ha (99% z celk. výměry)
Maximální souvislá plocha SEO + MEO-NR + MEO-VR	9,24 ha
Suma výměry NEO	0,08 ha (1% z celk. výměry)
Maximální souvislá plocha NEO	0,02 ha
Erozní ohrožení	MEO-VR



14

14

Nová vrstva erozní ohroženosti

- LPIS: VEP

Pracovní zářes	
Detail	Eroze 2019+ Nová eroze
Celková vřměřa: 14.4 ha	
Eroze	
Erozní faktory pro osevy pro novou erozi	
Suma vřměřy SEO	0,55 ha (4% z celk. vřměřy)
Suma vřměřy SEO + MEO-VR	4,40 ha (31% z celk. vřměřy)
Maximální souvislá plocha SEO	0,12 ha
Maximální souvislá plocha SEO + MEO-VR	4,28 ha
Suma vřměřy SEO + MEO-NR + MEO-VR	8,78 ha (61% z celk. vřměřy)
Maximální souvislá plocha SEO + MEO-NR + MEO-VR	8,67 ha
Suma vřměřy NEO	5,62 ha (39% z celk. vřměřy)
Maximální souvislá plocha NEO	4,79 ha
Erozní ohrožení	MEO-VR



15

15

Nová vrstva erozní ohroženosti

- LPIS: zemědělská parcela

Parcela: Nad lomem JJ - 7ha (01.03.24)								
Změna údajů	Nová plodina	Nová aplikace	Nová pastva	Nová sklizeň				
Likvidace parcely	Smačat parcelu	Změnit datum ukončení	Obrnit parcelu					
Zkontrolovat erozi a 30/10 ha	NS	Eroze 2019+	Nová eroze	BPEJ a druh půdy				
Plodiny	Činnosti	Hnojiva	Pastva	PCR	Skřezně	Vřměřy	Areály	Odpoc. plochy
Název	Od	Do	Hl.pr	USP	MPL	POT		
Bez plodiny	21.07.24		BEZ			Ne		
Ječmen jarní	19.03.24	20.07.24	ZRN	krmný		Ne		
Bez plodiny	01.03.24	18.03.24	BEZ			Ne		



Zem. parcela Nad lomem JJ: Nová eroze	
Celková vřměřa: 7 ha	
Eroze	
Erozní faktory pro osevy pro novou erozi	
Suma vřměřy SEO	1,46 ha (21% z celk. vřměřy)
Suma vřměřy SEO + MEO-VR	6,24 ha (89% z celk. vřměřy)
Maximální souvislá plocha SEO	0,90 ha
Maximální souvislá plocha SEO + MEO-VR	6,21 ha
Suma vřměřy SEO + MEO-NR + MEO-VR	6,97 ha (100% z celk. vřměřy)
Maximální souvislá plocha SEO + MEO-NR + MEO-VR	6,97 ha
Suma vřměřy NEO	0,03 ha (0% z celk. vřměřy)
Maximální souvislá plocha NEO	0,01 ha
Erozní ohrožení	MEO-VR

16

16

Požadavky standardu DZES 5 (od 1.7.2025 a 1.1.2026)

17

17

Požadavky standardu DZES 5

- NV č. 73/2023 Sb., o stanovení pravidel podmíněnosti plateb zemědělcům
 - Novely:
 - NV č. 62/2024 Sb. – ~~nová eroze od 1.7.2024 a 1.1.2025~~
(důvodem byl závazek sladit DZES 5 s hodnotou přípustné ztráty 9 t/ha/rok podle vyhlášky ve Strategickém plánu)
 - NV č. 185/2024 Sb. – nová eroze od 1.7.2025 a 1.1.2026
(na základě změny textu Strategického plánu ze dne 27.6.2024 odsouhlaseného Evropskou komisí posun o 1 rok, druhá aktualizace)
 - návrh novely NV č. 73/2023 Sb. z 15.11.2024 (připomínky do 6.12.2024, do vlády 13.1.2025, zatím není v programu vlády)
 - další změny a návrhy (zasedání monitorovacího výboru 3.2.2025 – zvážení dobrovolnosti POT na MEO)
 - poslední návrh novely NV č. 73/2023 Sb. – březen 2025

18

18

Požadavky standardu DZES 5 (listopad 2024)

- DZES 5: Návrh novely NV č. 73/2023 Sb. z 15.11.2024:

- POT podle přílohy č. 1: střední ochranná funkce na SEO
- POT podle přílohy č. 3: střední ochranná funkce na MEO-VR
- POT podle přílohy č. 20: nízká ochranná funkce na MEO-VR
- POT podle přílohy č. 21: nízká ochranná funkce na MEO-NR

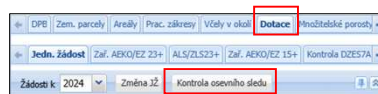
- SEO: střední ochranná funkce příloha č. 1
nízká ochranná funkce **zákaz**
- MEO-VR: nízká ochranná funkce příloha č. 20
střední ochranná funkce příloha č. 3 (a č. 1)
- MEO-NR: nízká ochranná funkce příloha č. 21 (a č. 20)
střední ochranná funkce **bez omezení**

19

19

Požadavky standardu DZES 5

- DZES 5: Zastoupení zlepšujících plodin v osevním postupu v LPIS:
 - kontrola zastoupení zlepšujících plodin



Možnost zobrazení podle DPB, erozní ohroženosti, plodiny a výsledku kontroly)

Kontrola osevního sledu														
Zkr. kód:	Plodina:	EO:	Výsledek kontroly:	Jen DPB s kontrolou								Kontrola vygenerovaná dne: 1. 12. 2024		
Kód	Výsledek	EO	EKO	Vým.	Suma výměry zlepšujících plodin	Počet na výměře plochy z plodin	Výchozí období	Výsledek kontroly	Název plodiny	Vým. přék.	EO zářezu	Klasif. plod.	Název plodiny	Vým. přék.
4803/12	Splněno	MEO-VR	KONV	11,28	33,77	50 %	6	Splněno	Pšenice setá jarní	11,28	MEO-VR	SOF	Pšenice setá ozimá	11,28
4806/3	Nevyžádáno	NEO	KONV	6,88	0,00	0 %	6	Nevyžádáno	Kukuřice na siláž	6,59	NEO	NOF	Pšenice setá ozimá	6,59
4807	Nevyžádáno	NEO	KONV	3,39	0,29	17 %	6	Nevyžádáno	Trávy pro ochranné pásky	0,29	NEO	VOF	Pšenice setá ozimá	0,29
5103/6	Nevyžádáno	NEO	KONV	1,89	0,00	0 %	6	Nevyžádáno	Kukuřice na siláž	3,39	NEO	NOF	Pšenice setá ozimá	3,39
5601/4	Nesplněno	MEO-VR	KONV	9,33	15,88	29 %	6	Nesplněno	Pšenice setá ozimá	1,89	NEO	SOF	Pšenice setá jarní	1,89
									Pšenice setá jarní	9,33	MEO-VR	SOF	Pšenice setá ozimá	6,77
									trvalý travní porost					2,40

20

20

Požadavky standardu DZES 5

- DZES 5: Zastoupení zlepšujících plodin v osevním postupu v LPIS (zlepšující plodiny – příloha č. 19):
 - detail kontroly osevního sledu (pšenice ozimá na MEO-VR)



Detail hodnocení DPB 6109/12										Detail hodnocení DPB 6407/1									
Zsč kód	Člunek	Kultura	Výměra DPB	EO	EKO	Výsledek kontroly				Zsč kód	Člunek	Kultura	Výměra DPB	EO	EKO	Výsledek kontroly			
6109/12	500-1130	R	4,96	MEO-VR	KONV	Nesplněno				6407/1	500-1130	R	5,47	MEO-VR	KONV	Splněno			
Název plodiny	EO	Klasifikace plodiny	Suma výměry zlepšujících plodin	Podíl na výměře plodiny z plodin	Výchozí obdoba	Výsledek kontroly				Název plodiny	EO	Klasifikace plodiny	Suma výměry zlepšujících plodin	Podíl na výměře plodiny z plodin	Výchozí obdoba	Výsledek kontroly			
Pšenice setá ozimá	MEO-VR	SOF	0,00	0 %	6	Nesplněno				Pšenice setá ozimá	MEO-VR	SOF	16,41	50 %	6	Splněno			
Rok										Rok									
2024	Pšenice setá ozimá (4,96 ha, 6109/12 (ID UZ: 89637))									2024	Pšenice setá ozimá (5,47 ha, 6407/1 (ID UZ: 89637))								
2023	Pšenice setá jarní (100 %, 4,96 ha, 6109/12 (ID UZ: 89637))									2023	Ječmen ozimý víceřadý (100 %, 5,47 ha, 6407/1 (ID UZ: 89637))								
2022	Ječmen ozimý (100 %, 4,96 ha, 6109/12 (ID UZ: 89637))									2022	Řepka ozimá (100 %, 5,47 ha, 6407/1 (ID UZ: 89637))								
2021	Pšenice ozimá (100 %, 4,96 ha, 6109/12 (ID UZ: 89637))									2021	Vojtěška (100 %, 5,47 ha, 6407/1 (ID UZ: 89637))								
2020	Ječmen ozimý (100 %, 4,94 ha, 6109/12 (ID UZ: 89637))									2020	Vojtěška (100 %, 5,47 ha, 6407/1 (ID UZ: 89637))								
2019	Řepka ozimá (100 %, 4,94 ha, 6109/12 (ID UZ: 89637))									2019	Vojtěška (100 %, 5,47 ha, 6407/1 (ID UZ: 89637))								

21

21

Návrhy na úpravu DZES 5 – prosinec 2024 (dobrovolnost)

- SEO – pěstování SOF s POT, MEO – zabránit erozní události
- Řešení případných erozních událostí na MEO (návrh):
 - Jde o vyšší moc?:
 - ANO (vyšší moc potvrzena) ⇒ **bez sankce**
 - NE (vyšší moc neprokázána) ⇒ Jde o první erozní událost?
 - ANO (první erozní událost) ⇒ Byla provedena půdoochranná technologie?
 - ANO (byla provedena POT) ⇒ **eidované porušení bez sankce**
 - NE (nebyla provedena POT) ⇒ **sankce 3 nebo 5 %**
 - NE (jde o opakovanou erozní událost) ⇒ **povinnost přípravy osevního plánu podle protierozní vyhlášky, přeřazení do SEO...**

22

22

Návrhy na úpravu DZES 5 – březen 2025

- Od 1.7.2025 (ozimy 2025/2026)
 - SEO (bob, obilniny s výjimkou kukuřice a čiroku, řepka = plodiny se středním stupněm ochranného vlivu vegetace) – zastoupení zlepšujících plodin alespoň 50 % šestinásobku plodiny se SOF v roce žádosti a předchozích pěti letech
 - MEO-VR (plodiny se středním stupněm ochranného vlivu vegetace s výjimkou ozimých obilnin) - zastoupení zlepšujících plodin alespoň 33 % šestinásobku plodiny se SOF v roce žádosti a předchozích pěti letech
 - výjimka pro EZ (dvouleté období)
 - nejsou-li splněny podmínky zastoupení zlepšujících plodin, pěstují se plodiny s příslušnou půdoochrannou technologií:

23

23

Návrhy na úpravu DZES 5 – březen 2025

- Od 1.7.2025 (ozimy 2025/2026)
 - SEO: ozimé plodiny se středním stupněm ochranného vlivu vegetace (nad 2 ha) s POT z přílohy č. 1
 - MEO-VR: ozimé plodiny se středním stupněm ochranného vlivu vegetace s výjimkou ozimých obilnin (nad 2 ha) pouze s POT podle přílohy č. 1 a č. 3
 - Výjimky:
 - směsi se zastoupením plodiny do 20 %
 - opatření podle vyhlášky č. 240/2021 Sb.
 - DPB – agrolesnictví, druhově bohaté pokrytí orné půdy

24

24

Návrhy na úpravu DZES 5 – březen 2025

- Od 1.1.2026:
 - Zastoupení zlepšujících plodin:
 - SEO (bob, obilniny s výjimkou kukuřice a čiroku, řepka) – alespoň 50 % šestinásobku plodiny v roce žádosti a přechozích pěti letech
 - MEO-VR:
 - plodina se středním stupněm ochranného vlivu — alespoň 33 % šestinásobku plodiny v roce žádosti a přechozích pěti letech
 - plodina s nízkým stupněm ochranného vlivu (čirok, kukuřice, brambor, řepa, slunečnice, sója) – aplikace organické hmoty a zastoupení zlepšujících plodin alespoň 50 % plodiny v roce žádosti a předchozích pěti letech)
 - MEO-NR (plodina s nízkým stupněm ochranného vlivu - čirok, kukuřice, brambor, řepa, slunečnice, sója – zastoupení zlepšujících plodin alespoň 33 % plodiny v roce žádosti a předchozích pěti letech)

25

25

Návrhy na úpravu DZES 5 – březen 2025

- Od 1.1.2026:
 - nejsou-li splněny podmínky zastoupení zlepšujících plodin, pěstují se plodiny (nad 2 ha) s příslušnou půdoochrannou technologií:
 - SEO:
 - nepěstovat plodiny s nízkým stupněm ochranného vlivu vegetace
 - pěstovat bob, obilniny (s výjimkou kukuřice a čiroku), řepku s POT z přílohy č. 1
 - MEO-VR:
 - pěstovat plodiny s nízkým stupněm ochranného vlivu s POT z přílohy č. 20
 - pěstovat plodiny se středním stupněm ochranného vlivu vegetace s POT z přílohy č. 3 a č. 1
 - MEO-NR:
 - pěstovat plodiny s nízkým stupněm ochranného vlivu s POT z přílohy č. 21 a č. 20
 - výjimky, definice souvislé plochy, seznamy plodin pro vybrané POT

26

26

