



Zemědělský svaz
České republiky

2025

1

Zemědělský zpravodaj

rozhovory, reportáže, aktuality

Zemědělské protesty

27. 2. 2025 / fotokoláž

Ve Slatině nad Zdobnicí postavili novou stáj.

/ Josef Dušek, Pavlína Havlová

Mongolové se nebojí si říct o lepší pracovní pozici

/ Adža Erdenebat, Pavlína Havlová

www.zscr.cz

Seřadiště traktorů Hodonín





ČESKÁ S
spořitelna

200
#silnější budoucnost

**Staráme se o finanční
zdraví našich zemědělců**



Úvodní slovo



Milé čtenářky a milí čtenáři Zpravodaje,

přinášíme Vám první číslo roku 2025, ve kterém najdete přehled zajímavých pracovních aktivit / setkání, která se udály v prvních dvou měsících nového roku. Tentokrát Vás chceme potěšit i několika vsuvkami přesahujícími do oboru kultury.

Začínáme fotoreportáží ze zemědělských protestů ze dne 27. 2. 2025. Další text Martina Pýchy, předsedy ZS ČR, rozebírá situaci kolem zvyšujícího se zájmu západní Evropy o produkci českého mléka. V ČR posledních cca 15 let roste produkce mléka (na cca 3,3 mld. l mléka ročně), a to především díky výraznému růstu mléčné užitkovosti. Ta souvisí s modernizací zemědělských provozů. Odebírání podpor středním podnikům, které realizovala současná vláda, jde však proti podpoře produkce mléka u nás. Novou situaci by měla reflektovat vláda ve své strategii a reagovat na ni musí i zpracovatelé mléka i odbytová družstva. Vyváženou mléčnou surovinou je ta nejméně chytrá cesta. Pokud by však stát, zemědělci a mlékárny spojili své síly, mohlo by české zemědělství využít jedinečné příležitosti stát se jedním z klíčových hráčů na evropském i světovém trhu, píše Martin Pýcha. U tématu zůstáváme a navazujeme na něj reportáží z akciové společnosti ZDOBNICE a. s., kde před třemi měsíci otevřeli novou stáj za téměř 180 milionů s kapacitou pro 520 dojnic.

Další zpráva je z berlínského veletrhu Grüne Woche, kde se k budoucí podobě SZP vyjadřoval Tomáš Nejedlý, Martin Lev a Martin Pýcha. Téma budoucího vývoje českého zemědělství reflektují i další dva články. Díky úspěšné spolupráci s paní Adžou Erdenebat (původem z Mongolska) jsme v roce 2024 dodali už přes 10 pracovníků do zemědělských podniků na pozice ošetřovatelů hospodářských zvířat a dojičů/dojiček. V rozhovoru s ní rozebíráme, jaké jsou motivace pracovníků přicházejících k nám na práci z Mongolska. Ve druhém textu se z jiného úhlu pohledu nad budoucností českého zemědělství zamýšlí Tomáš Gago. Shrnuje pro čtenáře dění z GeoAI konference, na níž

byly představeny projekty spojené s využíváním moderních technologií a AI v zemědělství, ale postupně bylo toto téma rozšířeno i o otázky transformace sektoru i společnosti, včetně nároků na budoucí kvalifikace. Jak se bude posouvat význam a přístup k bezpečnosti práce v zemědělství se věnuje text Lenky Šímové. Poslední dva roky jsme se věnovali tématu bezpečnost práce v zemědělství a výsledkem naší snahy jsou dva hlavní výstupy: karty prevence BOZP a e-learningový kurz BOZP.

Druhou polovinu Zpravodaje koncipujeme jako milé kulturní vhledy, z nichž každý reprezentuje různá setkávání, ať už jde o Zelinářské dny, kde se setkaly dámy z Klubu zemědělských manažerek, soutěž Mladý zemědělec pro děti ze základních škol, fotoreportáž ze setkání Sdružení mladých manažerů nebo výjezd studentů ČZU do firmy LUPOFYT.

O své vzpomínky na práci pro Svaz družstevních rolníků a na dobu mezi lety 1969–1990 se s námi podělila paní Jarmila Chvátalová z Třebíče. Až budete text číst, dýchne na Vás závan doby minulé, ale možná si nad čtením stejně jako já uvědomíte, jak moc se naše společnost proměnila a co už dnes není možné, protože společenské zájmy jsou už prostě úplně jinde.

Zpravodaj uzavíráme okénkem do dění v klášteře v Nové Říši. V minulém čísle jsem Vám slíbila, že příště se budeme věnovat budoucím plánům týkajících se revitalizace kláštera. Zajímalo mne také, jak vypadá život bratrů v klášteře. Pokud to zajímá i Vás, přečtěte si odpověď od opata kláštera, Mgr. Mariana Rudolfa Kosíka, O.Praem.

Přeji Vám příjemné čtení!

Vaše
Pavína Havlová

Obsah

Úvodní slovo	3
Obsah	4
Koláž fotografií k zemědělským protestům ze dne 27. února 2025	5
Šance pro české mléko	9
Ve Slatině nad Zdobnicí postavili novou stáj. Dojnice mají nové postýlky a dojí je dojicí roboty	14
Jednání na Zeleném týdnu v Berlíně	17
Mongolové se nebojí si říct o lepší pracovní pozici	19
Zemědělství 4.0 jako cesta k modernímu zemědělství	23
Inovativní nástroje pro posílení bezpečnosti práce	26
Zelinářské dny 2025: setkání odborníků a hledání cest k udržitelnosti	30
Jarmila Chvátalová vzpomíná: Práci lidí pracujících v zemědělství jsme dřív uměli ocenit	32
Mladí manažeři vyrazili do Sloupnice a do Dolního Újezda	37
Regionální kola soutěže Mladý zemědělec jsou v plném proudu	39
I v zimních měsících oblíbený projekt „Péče o krajinu“ žije	43
U nás je pořád „práce jako na kostele“, říká opat kláštera v Nové Říši k pokračující revitalizaci	46
Studenti ČZU na návštěvě v LUPOFYTU	50

Zpravodaj pro členy ZSČR.

Vychází každé dva měsíce (únor, duben, červen, srpen, říjen, prosinec).

Vydává: Zemědělský svaz ČR, Hybernská 38, Praha 1.

Redakce: Pavlína Havlová, Tomáš Nejedlý

Titulní foto: Archiv ÚO Hodonín-Holíč

Foto: Tajemníci ZS ČR

Koláž fotografií k zemědělským protestům ze dne 27. února 2025



Hodonín



Liberec



Pardubice



Prostějovsko



Tábor



Uherské Hradiště



Vsetín



KONFERENCE

ZEMĚDĚLSTVÍ A ČESKÉ POTRAVINY 2025

Účast přislíbil
ministr zemědělství
Marek Výborný

Cílem konference je otevřít konstruktivní debatu mezi odborníky, zemědělci, ekonomy a politiky o klíčových problémech českého zemědělství. **Po každém panelu se k bodům diskuse vyjádří jeden z předních českých ekonomů.**

25. BŘEZNA 2025


9:00 – 16:00

OBECNÍ DŮM V PRAZE

- ✓ JAK DOSTAT ČESKÉ ZEMĚDĚLSKÉ PRODUKTY K ZÁKAZNÍKŮM?
- ✓ PRIVÁTNÍ ZNAČKY A SPRÁVEDLIVÉ OZNAČOVÁNÍ POTRAVIN
- ✓ DRUŽSTEVNICTVÍ - CESTA KE STABILNÍMU TRHU
- ✓ POLITICKÁ DEBATA: KDE STOJÍ ČESKÉ ZEMĚDĚLSTVÍ?

DEBATU MODERUJE ŠTĚPÁNKA DUCHKOVÁ

 beckova@zscr.cz

 +420 724 540 493



REGISTRACE
ZDARMA

Šance pro české mléko

Evropská unie je jedním z největších exportérů mléka a mléčných produktů na světě. Dlouhodobě dominuje v exportu mléčných výrobků, jako jsou sýry, máslo, sušené mléko a syrovátkové produkty. EU je například největším exportérem sýrů na světě a jejich produkce dlouhodobě roste na základě vysoké domácí i zahraniční poptávce. Díky tomu se v posledním desetiletí neustále zvyšovaly (+0,9 % ročně) také dodávky mléka. To ale může skončit.





ZD Sloupnice

Evropa očekává pokles produkce mléka

Zpráva Evropské komise představující střednědobý výhled pro zemědělské trhy a příjmy do roku 2035 (EU Agricultural Outlook 2024-2035, dále jen Výhled EK) konstatuje, že produkce mléka v EU v nadcházejících letech dosáhne zlomového bodu, kdy neustálý pokles stavu dojnic již nebude vyvažován rostoucí dojivostí. Komise očekává zmenšování stavů dojnic v EU o 11 % v 2035 ve srovnání s průměrem 2022–2024. Dojivost sice stále poroste, ale jen polovičním tempem než doposud, a nebude tak schopna vyrovnat výpadek způsobený poklesem stavů dojnic. To povede k poklesu produkce mléka (-0,2 % ročně).

Může se to zdát jako malý pokles, ale je třeba si uvědomit, že poptávka po mléčných výrobcích ve světě dále poroste s tím, jak bude růst i světová populace a také její kupní síla. Celosvětová produkce mléka stále roste

a globální trh s mléčnými výrobky se bude nadále rozšiřovat podobným tempem jako v posledním desetiletí (+1,8 % ročně).

Podle Výhledu EK se bude i nadále zvyšovat celosvětový dovoz mléčných výrobků, ale očekává se, že tempo růstu se v letech 2024 až 2035 poněkud zpomalí, na 1,3 % ročně (měřeno v objemech ekvivalentu mléka), ve srovnání s 1,7 % v minulém desetiletí. Jakkoliv Komise tvrdí, že EU a Nový Zéland zůstanou dvěma největšími světovými vývozci mléčných výrobků, kteří budou do roku 2035 představovat přibližně 46 % celosvětového vývozu, a spolu s USA tvořit přibližně 65 %, pokles produkce mléka v EU bude vytvářet rozdíl mezi poptávkou na nabídkou a sníží potenciál k exportu. Očekává se, že evropské mlékárny zaměří své portfolio vyvážených komodit více na produkty s vyšší přidanou hodnotou. A i když by pro EU vznikl prostor pro zvyšování exportu (cca o +0,4 % ročně), kvůli poklesu produkce se objem

vývozu EU do roku 2035 pravděpodobně nezvýší, nýbrž naopak poklesne (cca o -0,2 % ročně).

Kdo bude tedy zvýšenou poptávku po mléčných výrobcích ve světě pokrývat?

Druhým největším exportérem mléčných výrobků ve světě je Nový Zéland. Vyhlídky na zvýšení produkce mléka na Novém Zélandu ale zůstávají omezené kvůli omezením růstového potenciálu dojivosti v systémech produkce založených na pastevním způsobu chovu dojnic a kvůli ekologickým úvahám, které odmítají zvyšování stavů krav. Jednoznačně se tak nabízí šance pro zvýšení produkce v USA, kde zemědělci čelí méně přísným omezením z hlediska politiky životního prostředí. USA tak mohou zvýšit svůj podíl na globálním vývozu na 20 % v roce 2035 ve srovnání s 15 % v letech 2022–2024. Pravděpodobné je ale také zvýšení produkce přímo v ze-

mích, které jsou dnes dovozci mléčných výrobků a které zvyšují své úsilí o to stát se soběstačnými, jako jsou Indie, Pákistán, Čína, ale i některé africké země.

Ale zpátky domů. Evropská komise tedy konstatuje, že Evropa bude ustupovat ze své dominantní pozice na světovém trhu v exportu mléčných výrobků. To je podle mě fatálně špatně, zvláště když se EU neustále zaštiťuje ochranou klimatu. Produkce jednoho litru mléka v EU totiž vykazuje poloviční emise CO₂ než jeho výroba mimo EU. Jinými slovy, ústup Evropy ze světového trhu bude znamenat nejenom nevyužití ekonomické příležitosti, ale také negativní dopad na globální produkci skleníkových plynů.

Existuje šance, jak evropskou produkci nesnížit, a naopak zvýšit?

Když hovoříme o produkci mléka v EU, je třeba si uvědomit, že zde existují značné rozdíly mezi jednotlivými státy. Podle Výhledu EK totiž především v tzv. „starých“ členských zemích EU 14, které v minulosti významně zvyšovaly produkci mléka a mají také vysoké zatížení zvířaty na hektar zemědělské půdy, už nárůst produkce narazil na svůj strop. Mimo jiné také kvůli tomu, že chovatelé dojených krav čelí tlaku na omezování produkce ze strany státní moci s cílem více přispět k ochraně životního prostředí. Asi si všichni vybavíme návrhy na omezování chovů v Nizozemsku či Irsku nebo zavedení uhlíkové daně v Dánsku. Naopak ale v některých zemích střední a východní Evropy vidí Výhled EK stále vysoký potenciál pokračovat v rostoucím trendu produkce mléka z minulých let. Zpráva výslovně zmiňuje například Polsko.

Šance pro české mléko

Pokles produkce mléka v západní Evropě tak otevírá dveře novým příležitostem pro české zemědělce. V ČR posledních cca 15 let roste produkce mléka (na cca 3,3 mld. l mléka ročně), a to především díky výraznému růstu mléčné užitkovosti. Stavby dojníc spí-

še klesaly, ale v posledních letech se pokles zastavil a stavy naopak začaly mírně růst. Zájem o české mléko roste nejenom v Německu, ale nově také např. ve výše zmiňovaném Polsku nebo třeba v Itálii. Dnes celkový objem mléčné suroviny vyvezené výrobci, ale i zpracovateli, dosahuje po přepočtu na litry cca 20 % domácí tržní produkce. Predikce Komise ukazuje, že prostor pro další zvyšování produkce a vývozu mléka dále poroste. Na to jsou třeba ale další investice do modernizace chovů a také motivační zemědělská politika a dobré stabilní podnikatelské prostředí. A tady je naše slabé místo.

Modernizace je nákladná a kromě financí se zemědělci potýkají i s řadou dalších překážek. Konkurenceschopná stáj spolu s dojárnou a jímkou dnes stojí cca 150 milionů korun. Tady zásadní roli hrají i velikost chovů. Konkurenceschopnost je totiž spojená s určitou velikostí chovů. Stát a MZe preferuje v rámci zemědělské politiky malé farmy, což znevýhodňuje střední podniky. Ty jsou přitom pro zajištění dostatečné produkce a konkurenceschopnosti u mléka klíčové. Ekonomická realita dovedla situaci u nás k tomu, že 92 % dojnic je v chovech středních a větších zemědělců. Průměrná velikost stáda nejpočetnějšího plemene holštýnského skotu je 327 krav. Odebírání podpor středním podnikům, které realizovala současná vláda, jde tedy zcela proti podpoře produkce mléka u nás.

Jak na příležitost reaguje vládní strategie pro zemědělství do roku 2030 a dále?

Nepřekvapuje mě tedy, že tuto jednu z mále příležitostí zvýšení zemědělské a potravinářské produkce u nás vůbec nevnímá poslední návrh strategie pro české zemědělství do roku 2030+ z dílny ministerstva zemědělství. Tam se o příležitostech pro české chovy v kontextu evropského trhu s mlékem nedočteme vůbec nic. Ministerstvo zemědělství totiž ve svém strategickém dokumentu uvažuje o zachování stávající úrovně chovů, případně o drobném poklesu stavů. Nic o tom, že bychom mohli

využít této příležitosti a naši produkci zvýšit. Přineslo by to ekonomický prospěch nejenom zemědělcům, ale i mlékárnám a v konečném důsledku i našemu státu. Už jsem si ale zvykl, že v této vládě národohospodářsky nikdo neuvažuje.

Není to ale jenom o zemědělské dotáčnické politice. Je to také o mnoha dalších okolnostech. Nové nastavení v DZESu 5 významně omezuje možnosti pěstování krmiva pro dojnice, byrokracie stále přibývá, sehnat pracovníky do živočišné výroby je složité, komplikovaný proces získávání stavebních povolení v podstatě znemožňuje postavit nové stáje, neustálé zatěžování zemědělců kontrolami a hlášení, vysoké ceny energií, zvyšování daní a další překážky situaci rozhodně nezlepšují. To vše jde proti tomu, abychom využili příležitost, která se nabízí.

Reagovat musí zpracovatelé mléka i odbytová družstva

Důležité pro celý sektor je také fungování mlékáren. Jejich schopnost konkurovat jak na domácím trhu, tak při exportu, je klíčová. Protože vyvážet mléčnou surovinu je ta nejméně chytrá cesta. Naše mlékárny nicméně v současnosti nejsou schopny zaplatit konkurenceschopnou výkupní cenu. Částečně je to dáno vysokými náklady např. na energie, ale také nízkou výkonností celého potravinářského průmyslu, která je dle MZe zhruba na 56 % úrovně zemí EU 27. Jenže proč tomu tak je a jak to změnit, se naše vláda, potažmo MZe, ve své strategii vůbec neptá. Asi protože mlékárny vlastní také Agrofert, tak je pro vládu důležitější hlídat, jestli mlékaři nevydělali o korunu více. Ze stejného důvodu patrně vláda zrušila podporu potravinářů.

Částečně ale také mlékárny zvyšovat výkupní cenu mléka nechťejí. Doposud totiž cenové tlaky vředy přenesly na zemědělce, protože jejich vyjednávací síla je omezená. Ceny za mléko v ČR tak dlouhodobě patří mezi nejnižší v EU. A tady je zase klíčová role zemědělců a jejich odbytových organizací. Dnes se prostřednictvím tří největších od-

bytových družstev, Mléko.cz, Mlékařského hospodářského družstva JIH a Mlékařského hospodářského družstva Střední Čechy, prodává cca 1,6 mld. tun mléka, tj. 47,4 % celkového objemu ke zpracování. Tato družstva dokáží lépe vyjednávat o ceně mléka, ale také o možnostech vývozu mléka do zahraničí za vyšší ceny. Na rozdíl od zahraničí ale MZe systematicky nepodporuje odbytová družstva u nás a nebyť evropské legislativy, tak by u nás žádná podpora sdružování ani nebyla.

Výsledkem této politiky je pak stále se prohlubující saldo agrárního zahraničního obchodu s mléčnými výrobky. To sice čelní představitelé našeho státu nezajímá, když se však zvýší cena másla, tak dokáží hledat viníka velmi intenzivně. Už ale nedodají, že čistý dovoz másla do ČR dnes činí více než 21 tisíc tun, což jsou dvě třetiny domácí produkce!

Spojíte stát, zemědělci a mlékárny své síly, aby využili jedinečné příležitosti?

Situace na trhu s mlékem v EU nabízí příležitost k dalšímu rozvoji a české zemědělství má potenciál toho využít k dalšímu rozvoji celého sektoru. Přineslo by to mimo jiné i zvýšenou přidanou hodnotu naší zemědělské produkce. Jsou ale potřeba systémové změny. Potřebujeme podporu, která reflektuje reálné podmínky na trhu a náročnost investic. Musíme umožnit středním podnikům plně rozvinout svůj potenciál, protože právě tyto subjekty jsou páteří českého zemědělství. Budoucnost českého mléka spočívá v modernizaci, investicích a efektivní spolupráci všech zainteresovaných stran. Podpora středních podniků a zjednodušení administrativních proce-

sů mohou České republice pomoci stát se lídrem ve střeoevropské produkci mléka. Pokud stát, zemědělci a mlékárny spojí své síly, může české zemědělství využít jedinečné příležitosti, kterou přináší změny v evropské produkci mléka. Tímto způsobem zajistíme nejen konkurenceschopnost na evropském trhu, stabilitu cen pro spotřebitele, ale i silnou a soběstačnou budoucnost pro české zemědělce, včetně snížení jejich závislosti na podporách. Dnes produkujeme cca 130% domácí spotřeby mléka a není důvod nemít ambice produkovat 150 a více procent. Pokud Česká republika dokáže efektivně využít svůj potenciál v produkci mléka a současně se adaptovat na nové výzvy, má šanci stát se jedním z klíčových hráčů na evropském i světovém trhu.



Foto: Iva Horníková, ZD Zdobnice



SERVISNÍ INSPEKTOR/KA



Chcete se stát součástí úspěšné české obchodní společnosti se šedesátiletou tradicí? Zajímáte se o novinky v oblasti zemědělských a stavebních strojů? Motivuje Vás předávání zkušeností a znalostí z pozice špičkového odborníka? Nezapomenete se komunikace se zákazníkem a případného řešení problémů? V současné době hledáme kolegu/kolegyni na pozici servisní inspektor/ka do týmu v Českých Budějovicích.

Co Vás čeká:

Hlavní náplní Vaší práce bude řešení oprav teleskopických manipulátorů a kloubových nakladačů pro zemědělství a stavební výrobu. Budete zastřešovat záruční opravy, komunikovat s výrobcem a účastnit se odborných školení včetně školení v zahraničí. Součástí Vaší práce bude také vzdělávání a technická podpora naší servisní sítě. S Vaším začátkem Vám pomůžeme, ale později očekáváme samostatnost, pečlivost a schopnost dotahovat věci do konce.

Jak si Vás představujeme:

- týmový hráč s chutí do práce a ochotou učit se nové věci
- aktivní, komunikativní a samostatná osobnost s organizačními schopnostmi
- minimálně střední odborné vzdělání (technický nebo zemědělský obor)
- pokročilou znalost práce s PC (MS OFFICE, program Helios – výhodou)
- aktivní znalost anglického jazyka (min. B1)
- časová flexibilita
- podmínkou je předchozí praxe s opravami zemědělských a stavebních strojů – min. 5 let

Pokud Vás naše nabídka zaujala, pošlete nám svůj životopis. Velice rádi se s Vámi seznámíme.

AGROZET České Budějovice, a. s.

Bc. Miroslava Smetanová

HR Specialista

Tel.: 389 012 290 | Mobil: 720 825 306 | E-mail: smetanova@agrozet.cz



Ve Slatině nad Zdobnicí postavili novou stáj. Dojnice mají nové postýlky a dojí je dojicí roboty

Před třemi měsíci otevřeli v akciové společnosti ZDOBNICE a.s. V podhůří Orlických hor novou stáj opatřenou 8 dojicími roboty s kapacitou pro až 520 dojnic. Ředitele společnosti, Ing. Josefa Duška, jsme se zeptali, jak s odstupem tří měsíců hodnotí cíle, s jakými se do výstavby nové stáje pustili.



Pavína Havlová: Co Vás k rekonstrukci přimělo?

Josef Dušek: Původní stáj už nám z mnoha důvodů nevyhovovala. Měla menší kapacitu (pro 380 produkčních dojnic), ale byla postavena téměř před padesáti lety, a tak byla jak fyzicky, tak morálně technologicky zastaralá s nevyhovující kapacitou dojírny. V souvislosti s rekonstrukcí jsme museli snížit celkový počet chovaných dojnic v podniku ze 750 až na 620 kusů, do budoucna však chceme mít 850 dojnic a celkem chceme včetně býků na výkrm chovat až 2300 kusů skotu.

Stačilo stáj jen zrekonstruovat?

Původní stáj jsme museli úplně zbourat a zbourali jsme k tomu i výkrmnu prasat. Na tomto půdorysu vznikla nová stáj včetně jímky, která pojme 6000 m³ kejdy. Výstavba nové stáje trvala 18 měsíců, ale od záměru k vlastní realizaci uběhlo téměř 5 let.

Bylo třeba připravit projektovou dokumentaci, zažádat o dotace, vyřídit veškerá povolení a konečně získat i souhlas všech akcionářů k tomu, že se do stavby opravdu pustíme. Zásadní věcí pro nás při tak velkém projektu samozřejmě bylo získat i financování od banky. Celková investice vyšla na téměř 180 milionů, z toho dvě třetiny jsou kryty úvěrem od banky.

Co nového Vám rekonstrukce přinesla?

Chováme červenostrakatý skot a ten chceme v našich podmínkách udržet. Věříme, že do Orlických hor chov skotu patří. Výstavbou stáje jsme zlepšili nejen welfare zvířat, ale i pracovní podmínky zaměstnanců, a v neposlední řadě stojíme o vyšší užitkovost a zlepšení zdravotního stavu našich dojnic.

Jak to v nové stáji vypadá?

Stáj je vybavena 8 dojícími roboty a má řízený pohyb stáda k robotům a ke krmení. Skot je ustájen v přistýlaných lehacích boxech, přistýláme



štípanou slámou. Kapacita stáje je 520 kusů dojnic.

Zaznamenáváte v nové stáji už nějaké viditelné změny k lepšímu?

Mohu říci, že výsledky se projevují už dnes, po třech měsících od otevření stáje. Zdravotní stav našich dojnic je viditelně lepší a také začíná mírně stoupat jejich užitkovost. V době před rekonstrukcí jsme dosahovali užitkovosti 8500 l mléka/krávu/rok, nyní jsme na 9000 litrech a věříme, že do roka můžeme být na užitkovosti i 10000 litrů mléka.

Spokojení jsou i naši zaměstnanci. Také jejich pracovní podmínky pro obsluhu zvířat se výrazně zlepšily. Zprvu měli z robotizace obavy, ale vidí, že zavedené nové technologie dobře fungují. Je to radost.

Chov skotu se v posledních letech významně vyvíjí. Ještě v devadesátých letech minulého století dosahovala užitkovost 4 tisíce litrů na dojnici a rok. Dnes jsme na téměř 9000 litrech. Stáli jsme tedy před rozhodnutím, zda dále produkovat mléko, nebýt tak závislí na dotacích a využívat krajinu k produkčnímu zemědělství, nebo krajinu využívat k extensivnímu hospodaření, což pak ale znamená produkovat daleko méně mléka, spoléhat se na dotace a udržovat zatravněné pole.

Chováte skot i na maso?

Ročně chováme na výkrm na 350 kusů býků. Máme uzavřený obrat stáda a býky vykrmujeme do jatečné váhy 800 kg. Jatečná zvířata prodáváme především na vývoz (momentálně Turecko, Polsko), což je dnes – bohužel – ekonomicky výhodné.

Z globálního pohledu je samozřejmě otázka pro politiky u nás doma



i v Bruselu, proč umožňují volné tržní hospodářství ve smyslu dovozu zemědělské produkce ze třetích zemí – toto by, myslím, nemělo být hlavním cílem České republiky, a ani Evropy. A to pomíjím Green Deal, který zcela opomíjí uhlíkovou stopu...

Co by podle Vás stálo za to změnit, ať už v legislativě nebo ve společnosti?

Určitě bychom měli snížit byrokracii, zjednodušit dotační podmínky a obecně provádět méně legislativních změn, které se zemědělcům doslova mění pod rukama.

Zemědělcům by pomohlo, kdyby pro ně měli pochopení jak čeští, tak evropští politici. Kéž by vzali téma zemědělství za své a pochopili už konečně, že tady jde o obživu národa, což je zásadní pro jeho přežití. Už jen tímto uvědoměním by se v médiích začalo o zemědělství mluvit s respektem, což by pomohlo zvednout prestiž našeho oboru a my bychom pak neměli problém sehnat do zemědělství vhodné zaměstnance.

Zaujalo mne, že prodáváte loupané brambory, co vás k tomu vede?

Prodejem loupaných brambor udržujeme tradici, která je v tomto podniku zavedena už téměř 40 let. Dříve se u nás pěstovaly brambory na rozloze 250 ha, nyní je pěstujeme na ploše 35 ha. Zhruba polovina celkové produkce brambor projde loupárnou.

Loupanými brambory naváženými do 10kilových pytlů zavážíme jídelny a kuchyně našeho i vedlejšího okresu. Myslím, že v našem regionu jsme už poslední, kdo se loupáním brambor zabývá.

Budete pořádat Dny otevřených dveří?

Ano, těšíme se, že 20. června 2025 pozveme veřejnost na prohlídku naší nové stáje do Slatiny ve Zdobnici. Na dopoledne chceme pozvat mateřské, základní i střední školu z našeho okolí, odpolední program je určen pro veřejnost. Čekáme návštěvnost kolem 500 lidí. Všichni jste srdečně zváni!

ZDOBNICE a.s. hospodaří na cca 2175 ha, ve výrobní bramborářské oblasti. z této výměry tvoří cca 1440 ha orná půda (pěstují se zde např. obiloviny, řepka, kukuřice na siláž, jetel a GPS na senáž) a cca 725 ha připadá na trvalé travní porosty. Společnost se specializuje na živočišnou výrobu – chov skotu –, takže ¾ tržeb podniku jsou z této výroby, zbytek příjmů má podnik z rostlinné výroby a také z prodeje loupaných brambor. Podnik zaměstnává 75 lidí.

Akciová společnost byla založena 6. prosince 1993 a od 1. 3. 1994 převzala hospodářskou činnost po ZD ZDOBNICE. Hospodaří v katastrech Slatina nad Zdobnicí, Rybná nad Zdobnicí a Pěčín na celkové výměře 2 175 ha v nadmořské výšce od 400 do 550 m. n. m.

Foto: Iva Horníková

Jednání na Zeleném týdnu v Berlíně

Zástupci Zemědělského svazu České republiky, Martin Pýcha, Martin Lev a Tomáš Nejedlý se zúčastnili tradičního setkání zemědělských nevládních organizací v Berlíně, které se konalo u příležitosti zahájení Zeleného týdne. Toto každoroční setkání nám poskytuje příležitost diskutovat s kolegy z celé Evropy o klíčových otázkách, které ovlivňují budoucnost zemědělství.



Na jednání jsme se setkali se zástupci zemědělců z Německa, Finska, Rakouska, Švédska, Francie, Nizozemska, a poprvé také z Polska, Belgie, Dánska a Velké Británie. Přítomni byli rovněž prezidenti Copa-Cogeca a generální sekretářka této organizace, což podtrhuje význam a váhu tohoto setkání.

Hlavními tématy jednání byly budoucí podoba Společné zemědělské politiky (SZP) a víceletý finanční rámec Evropské unie (MFF). V zásadě jsme se shodli, že je třeba zachovat dvoupilířovou strukturu SZP, posílit

rozpočet a omezit nadměrné environmentální ambice, které často vedou k nežádoucímu nárůstu byrokracie. Všichni také podporujeme, aby finanční prostředky směřovaly především k aktivním farmářům. Zároveň jsme se zabývali otázkou, jak najít další zdroje financování zemědělství mimo rámec SZP.

Diskutovali jsme rovněž o rizicích spojených s možným zavedením obchodní dohody Mercosur, která by mohla mít negativní dopady na evropské zemědělství. Jedním z návrhů byl společný postup proti její

ratifikaci členskými státy. Velmi živá byla také debata o možném vstupu Ukrajiny do Evropské unie a jeho dopadech na zemědělský sektor.

Jednání ukázalo, že zemědělci napříč Evropou čelí podobným výzvám, a proto je důležité, abychom se spojili a hledali společná řešení. Evropské zemědělství potřebuje silnou podporu, aby dokázalo čelit aktuálním problémům a zajistilo udržitelnou produkci potravin pro budoucí generace.



Veletrh Grüne Woche se konal v Berlíně ve dnech 17. až 26. ledna 2025.

Mongolové se nebojí si říct o lepší pracovní pozici

Paní Adža Erdenebat pochází z Mongolska a v České republice se již téměř 10 let věnuje oblasti zaměstnávání zahraničních pracovníků, především z Mongolska. Zeptali jsme se jí, jak hodnotí uplatnitelnost Mongolů na českém pracovním trhu, co je k nám přivádí a jak jsou u nás spokojeni.



Pavčina Havlová: Co pŕitahuje obĉany Mongolska k pŕáci v ĀR, konkrětně v zemědělstvě?

Adŕa Erdenebat: Hlavněm faktorem je ekonomick situace – mzdy v ĀR jsou věšší neŕ v Mongolsku, coŕ umožňuje pracovníkm podporovat rodiny. Dalším dvodem je stabilita zaměstnn a lepš pracovní podměnky. Pvodně nebyl o pŕáci v zemědělstvě mezi Mongoly velk zjem, ale pŕišla jsem s myšlenkou je oslovit, pŕesvědĉit a nabědnout jim zaměstnn blzk jejich tradicm, napŕíklad v oblasti ŕivoĉišn vby.

Jak jsou oĉekvn pracovník z Mongolska?

Oĉekvj frov jednn, stabiln pracovní podměnky a jasn smluvn ujednn. Klěovm faktorem je tak dostupnost bydlen poblŕ pracoviše za pŕijatelnou cenu.

Jak jim v ĀR dokzeme vyjt vstŕic?

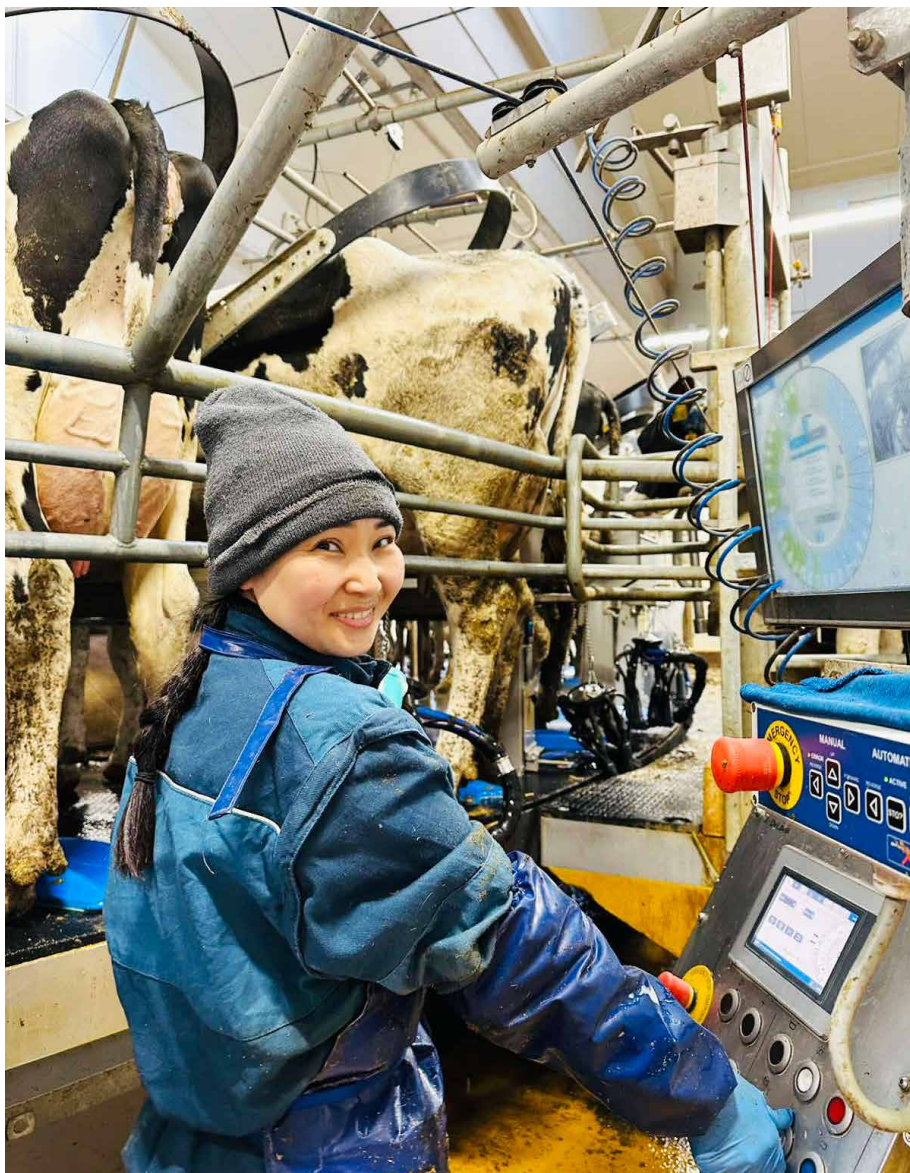
Dleŕit je jasn komunikace, zkladn zaškolen, moŕnost ubytovn a pomoc s orientc v novm pŕostŕed (napŕíklad pŕeklady dleŕitch dokument a asistence pŕi administrativě). Zaměstnn by pak mělo bt vhodn pro obě strany – tzv. win-win strategie.

Jak dlouho tu zpravidla zstvaj?

Většinou na dobu trvn pracovní smlouvy, coŕ bv 1–2 roky. V poslednch pěti letech si však pŕibliŕně 70 % pracovníkm prodluŕuje pobyt.

Mus projt vznamnou pŕpravou, neŕ mohou zaĉt pracovat, nebo uŕ pŕichz s dostateĉnou pŕpravou? Zleŕ na konkrětn pozici. Někteŕ maj zkušenosti z Mongolska, jin potŕebuj zaškolen, zejmna pokud jde o pŕci s technikou a specifika ĉeskho zemědělstv.

Mj pŕístup k tto problematice je trochu jin. Studovala jsem sociln pŕci a mm dlouholet zkušenosti s pŕci s lidmi v těŕkch ŕivotnch situcch,



napŕíklad s tmi, kteŕ skonĉili na ulici. Proto jsem se rozhodla pomhat Mongolm od samho zaĉtku, aby se pŕedešlo zbyteĉnm problmm. Umm varovat obě strany, na co si mus dvat pozor a kdy mohou nastat potŕe. Je to nroĉn, ale zatm mm dobr zkušenosti. Jak ŕk star pŕislov: „Co se v mld nauĉš, ve str jako kdyŕ najdeš.“

Na jakch pozicch se zpravidla uplatnj?

Nejĉastěji pracuj v manulnch profesch, kteŕ maj dlouhodob charakter (napŕ. ošetrvatel skotu). Seznn pŕce na polch jim pŕliš nevyhovuj, vzov proces je zdlouhav, Mongolsko je daleko, a tudŕ se jim krtkodob zaměstnn nevyplt. Lepš zkušenosti maj s pŕci na farmch, tj. s chovem skotu a prasat, nebo v rostlinn vrobě.

Jak velk problm je jazykov barira?

Ze zaĉtku je jazykov barira komplikc, hlavně u administrativy a bezpeĉnostnch školen. V praxi se však pracovníci rychle nauĉ zkladn frze. Zejmna ŕeny se obvykle během dvou let nauĉ ĉesky natolik, ŕe se obejdou bez tlumoĉnka.

Liš se praxe v zemědělstvě v Mongolsku od t v ĀR?

V Mongolsku je zemědělstv vce tradiĉn a zaměren na pastevectv. Technologie a mechanizace v ĀR jsou na mnohem věšší úrovni, coŕ vyŕazuje urĉitou adaptaci.

Po urĉit době se však mŕe objevit psychick únava („fall down“) z kulturnho šoku nebo odlouĉen od rodiny. V tto fzi je dleŕit pomhat

oběma stranám lépe se dorozumět. Mám absolvovaný mediátorský výcvik, takže dokážu pomoci i v takových situacích.

Jaká je zpětná vazba od podniků a pracovníků?

Firmy oceňují pracovitost Mongolů, jejich spolehlivost a ochotu učit se. Mongolové si cení vyšší mzdy a pracovní stabilitu, ale někdy mají potíže s integrací kvůli jazykové bariéře a kulturním rozdílům.

Pro vedoucí pracovníky a předáky to také není jednoduché, ale vždy se mají na koho obrátit, pokud potřebují pomoc s komunikací.

Na co si u nás nejhůře zvykají, co by chtěli jinak/lépe?

Největším problémem je odloučení od rodiny, jazyková bariéra a jiný způsob řízení práce. Pomohla by lepší podpora při začleňování, například dostupnější jazykové kurzy.

Dobrym řešením je domluvit na začátku motivační dohodu a dát pracovníkům možnost po delší době vycestovat domů. Každý přichází s plánem na dva roky, ale adaptace je individuální.

Jak složitý je administrativní proces přijetí Mongolce k práci v ČR?

Proces není sice tak složitý, ale je poměrně zdoluhavý – zahrnuje vízovou agendu, pracovní povolení a zdravotní pojištění. Některé firmy spolupracují s profesionálními agenturami, které celý proces usnadňují.



V čem spatřujete přínos spolupráce mezi Mongolskem a ČR Vy osobně? Spolupráce je výhodná pro obě strany – ČR získává spolehlivé pracovníky v odvětví, kde je nedostatek lidí, a Mongolové mají šanci zlepšit svoji ekonomickou situaci. Dlouhodobě to může vést i k hlubším obchodním vztahům mezi oběma zeměmi.

Co když jsou lidé už se stávající prací nespokojení, nebo ji prostě chtějí změnit – posunout se jinam, na jinou pozici, do jiného podniku. Mohou se na Vás obrátit i tak?

Troufám si říci, že co do uplatnění se na českém trhu práce jsou Mongolové daleko flexibilnější než pracovníci z jiných cizích zemí. Mongolové se nebrání změně, touží po tom rozvíjet se i v jiné práci a nebojí se konkurence, resp. chtějí být konkurence-

schopní a motivuje je i to, že chtějí obstat v českých podmínkách.

Ze zkušenosti mohu říct, po čase opravdu nechtějí zůstat na stejné pozici. Jakmile se svou prací naučí a mají pocit, že už nemají, co by se učili nového, přichází za mnou s tím, že by chtěli jinou práci nebo jinou pracovní pozici, a já jim v tomhle ráda vycházím vstříc. Vždycky jim dokážu sehnat jiné pracovní uplatnění, aby byli spokojeni.

Chápu, že to je přirozený vývoj – nikdo nechce jenom stát na jednom místě a přešlapovat. Tedy aspoň v případě pracovníků z Mongolska tomu tak je a pro tuto jejich motivaci jsou podle mne pro české zaměstnavatele i zajímaví.



Paní Adža Erdenebat se narodila v roce 1983 v Mongolsku. Do České republiky přišla v roce 2008 a úspěšně zde absolvovala magisterské studium v oboru sociální práce. Již téměř 10 let se věnuje oblasti zaměstnávání zahraničních pracovníků, především z Mongolska. Hovoří plynule česky a mongolsky, domluví se také anglicky a rusky. Je vdaná a má dvě děti. Ve volném čase ráda běhá a objevuje nová místa jak v České republice, tak v zahraničí.

Personální agentura ZS ČR **AgroJobs** navázala s paní Adžou Erdenebat úspěšnou spolupráci v roce 2024 a již jsme společně dodali přes 10 pracovníků do zemědělských podniků (ošetřovatele hospodářských zvířat a dojičce/dojičky). Další desítky jsou v procesu žádostí o zaměstnaneckou kartu v programu Kvalifikovaný zaměstnanec.

Pokud máte zájem o pracovníky z Mongolska, neváhejte oslovit Ing. Lenku Šimovou na simova@pracevzemedelstvi.cz.



PRÁCE, CO MÁ BUDOUCNOST!

PRO TY, CO PRÁCI HLEDAJÍ.
I PRO TY, CO JI NABÍZEJÍ.

www.pracevzemedelstvi.cz

Personální agentura AgroJobs s.r.o., dceřiná společnost Zemědělského svazu ČR, propojuje zaměstnavatele se zájemci o práci v zemědělství. Ať už hledáte práci či naopak zaměstnance, stačí navštívit náš inzertní portál www.pracevzemedelstvi.cz. A my pro Vás najdeme příležitosti v oblasti, která má budoucnost – v zemědělství! Připravíme pro Vás výběrové řízení na míru. Najdeme Vám ekonoma nebo třeba ředitele společnosti.

Více informací na

www.pracevzemedelstvi.cz

nebo na

www.zscr.cz

Zemědělství 4.0 jako cesta k modernímu zemědělství

Pražský týden nejen s GeoAI, který se konal ve dnech 27. – 30. ledna 2025, přilákal odborníky, výzkumníky a inovátory z oblasti geoinformatiky do Prahy. Akce, pořádaná ve spolupráci s partnery z akademického, veřejného i soukromého sektoru, nabídla inspirativní přednášky, diskuse a praktické workshopy zaměřené na využití umělé inteligence a prostorových dat. Hlavním organizátorem akce Pražský týden nejen s GeoAI byl RNDr. Karel Charvát z organizace Plan4all se svým zkušeným týmem a nadšenými spolupracovníky v oboru.



Přednáší Karel Charvát z Plan4All
Foto: Archiv ZS ČR

První část akce, GeoAI Camp Prague 2025, proběhla na půdě Českého institutu robotiky a kybernetiky ČVUT v Praze. Účastníci se zde zapojili do odborných diskusí a praktických workshopů, kde hledali nové přístupy pro využití GeoAI v různých odvětvích. Hlavní důraz byl kladen na propojení vědecké komunity s průmyslem a veřejným sektorem.

Druhá část akce, GeoAI konference, se konala ve dnech 29.–30. ledna 2025 v prostorách Českého svazu vědeckotechnických společností na Novotného lávce.

Během konference byly představeny mnohé významné projekty. Hlavním pojítkem těchto projektů a iniciativ bylo využívání moderních technologií a AI v zemědělství, ale postupně bylo toto téma rozšířeno i o otázky transformace sektoru i společnosti, včetně nároků na budoucí kvalifikace.

ZSČR byl spoluorganizátorem této části a představil zde projekt Agritech a Foresight workshop pro transformaci na Zemědělství 4.0. Za ZS ČR se konference zúčastnil Tomáš Gago.

Projekt Agritech se zaměřuje na transformaci zemědělského vzdělávání integrací pokročilých technologií, jako jsou umělá inteligence, blockchain a kvantové výpočty, do moderních zemědělských postupů. Je to mezinárodní projekt s cca 20 partnery z celé Evropy.

Podobně jako projekt ChemSkills, který je realizován již druhým rokem a ZSČR je jedním ze 33 partnerů z 13 zemí Evropy, nejen z EU. Tento projekt se zaměřuje na podporu zelených a digitálních dovedností v chemickém průmyslu, jejich zmapování, přípravu pilotních školení, certifikaci a zakotvení v Evropské klasifikaci dovedností.

Celkově se akce zúčastnilo více než 100 odborníků z různých sektorů, kteří diskutovali o využití GeoAI v zemědělství, územním plánování a monitorování krajiny. Pražský týden nejen s GeoAI se stal platformou pro sdílení znalostí a podporu rozvoje aplikací založených na prostorových datech.

Závěrem konference byl představen Foresight workshop, který se zaměřil na budoucnost Zemědělství 4.0 v souvislosti na vlastnictví dat, nakládání s nimi, budoucnosti sektoru včetně vlivu na pracovní trh a potřebu příslušných kvalifikací. Tento workshop, kterým účastníky prováděli Karel Charvát a Tomáš Gago, nabídl tři hypotetické scénáře vývoje implementace ICT a AI v zemědělství, s důrazem na jejich dopady na zaměstnanost a kvalifikační potřeby. Diskuse u kulatých stolů umožnila účastníkům analyzovat jednotlivé scénáře a identifikovat klíčové dovednosti potřebné pro adaptaci na technologické změny.

O čem tedy tyto foresightové semináře zaměřené na sběr dat od odborníků z různých oblastí a reprezentujících různé instituce byly?

Zemědělství 4.0 (též Smart či Precision Agriculture) představuje postupné propojení tradičních zemědělských praktik s pokročilými digitálními technologiemi. Hlavní motivací pro tento přístup je potřeba reagovat na globální výzvy, jako je omezená dostupnost přírodních zdrojů, klimatické změny či celosvětově rostoucí poptávka po potravinách. Podpora efektivnějšího a šetrnějšího hospodaření přitom není pouze otázkou zavádění nových nástrojů, ale i proměny celého ekosystému od vzdělávání až po vytváření vhodných regulačních a finančních podmínek.

Mezi základní pilíře Agriculture 4.0 se řadí sběr a analýza velkých dat (Big Data), precizní zemědělství založené na GPS, senzorech a dálkovém průzkumu, robotizace a automatizace, internet věcí (IoT) a využití umělé inteligence.

Tato technologická řešení se přitom mohou opírat o další velké iniciativy, jako jsou datové prostory (DataSpaces) pro sdílení zemědělských informací nebo evropský projekt DestinE (Destination Earth), jehož cílem je vytvářet detailní digitální „dvojčata



Země“ s možností simulace klimatických a dalších procesů.

Tři scénáře budoucího vývoje

V úvodní studii byly nastíněny tři možné a předpokládané scénáře rozvoje Agriculture 4.0, lišící se především mírou zapojení veřejného a soukromého sektoru do regulace a způsobem sdílení či kontroly dat:

Scénář 1: Předpoklad: Omezený pokrok a kontrola dat korporacemi

Tento scénář pracuje s předpokladem, že digitalizace by postupovala pomalu a data by byla převážně v rukou velkých firem vyrábějících stroje, osiva či chemikálie. Pro sektor zemědělství by to znamenalo, že by byli malí a střední farmáři získávat minimum výhod z nových technologií a rostla by jejich závislost na nadnárodních společnostech. V oblasti zaměstnanosti a vzdělávání by to znamenalo, že by klesala poptávka po tradičních zemědělských profesích, ale rostla by poptávka o IT specialistech uvnitř korporací. Vzdělávání by se zaměřovalo spíše na základní agronomii a chyběl by důraz na digitální dovednosti.

Scénář 2: Předpoklad: Postupná integrace a kontrola veřejným sektorem

Tento scénář předpokládá, že by rostla snaha o harmonizaci dat a jejich sdílení pod státním dohledem. Veřejné instituce by se snažily o ucelenou koncepci pro digitalizaci a regulaci. Pro sektor zemědělství by to znamenalo, že by se zvyšovala dostupnost technologií a precizních postupů i pro menší farmy a rostl by důraz na udržitelnost. Mohla by se ale projevat vyšší byrokratická zátěž. V oblasti zaměstnanosti a vzdělávání by to znamenalo, že by rostla potřeba datových analytiků v resortu zemědělství a technologicky zdatných agronomů. Vzdělávací programy se postupně přizpůsobují.

Scénář 3: Předpoklad: Plná transformace s distribuovaným systémem

Na základě tohoto scénáře by došlo k tomu, že by bylo zcela běžné sdílení dat, jejich interoperabilita a nasazení technologií (od autonomních



strojů po AI). Zemědělci by měli vysokou míru autonomie a možnost individuálně využívat pokročilé nástroje. Pro sektor zemědělství by to znamenalo výrazné zvýšení efektivity, rychlou adaptaci na klimatické změny a omezení plýtvání zdroji. Velkou výzvou by bylo zabezpečení dat a překonání vysokých nákladů pro menší subjekty. V oblasti zaměstnanosti a vzdělávání by došlo ke zvýšení poptávky po odbornících s digitálními a technickými kompetencemi, tradiční manuální práce by ubývalo. Školy a univerzity by musely masivně reagovat úpravou kurikula.

Metodologie a průběh foresight semináře

Rozpracování a vyhodnocení zmíněných scénářů proběhlo v rámci odborného foresightu, který se uskutečnil v lednu a únoru 2024. Organizátoři využili formu interaktivních seminářů, kde se setkala skupina 18–25 účastníků z řad farmářů, výzkumníků, zástupců škol, technologických firem i veřejných institucí. Účastníci absolvovali úvodní přednášky k digitálním trendům a praktickým dopadům Agriculture 4.0, následně se rozdělili do menších pracovních skupin, přičemž každá skupina hodnotila konkrétní scénář. Po skončení diskusí a kulatých stolů byly poznámky a názory systematicky zaznamenány a vyhodnoceny podle předem stanovených kritérií (pravděpodobnost realizace scéná-

ře, dopady na zaměstnanost, vzdělávání, rizika aj.). Díky kombinaci expertních podkladů, skupinových diskusí a následné syntézy poznatků bude vytvořen strukturovaný obraz o pravděpodobnosti či žádoucím směru rozvoje digitalizace v českém zemědělství.

Závěrem

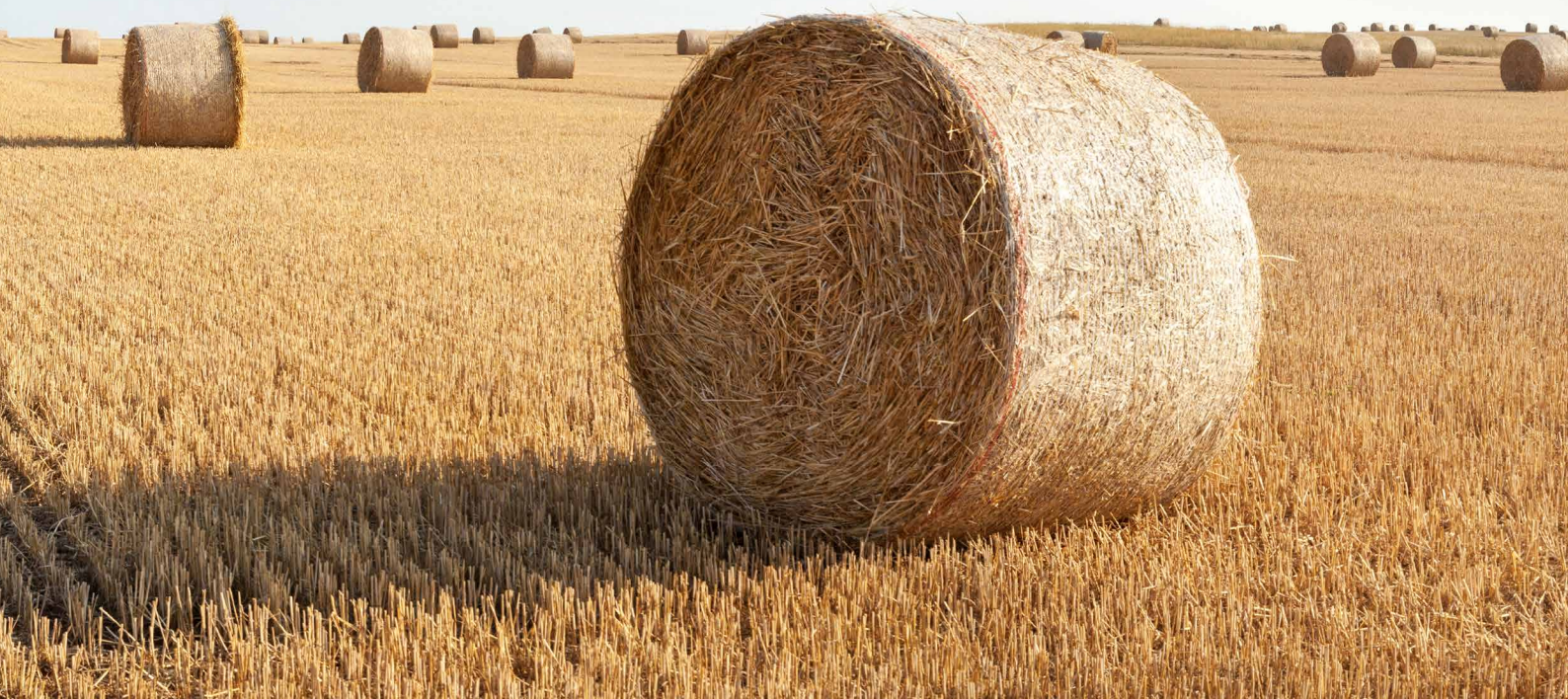
Zavádění nových technologií do zemědělství je složitý proces, který vyžaduje spolupráci veřejných institucí, komerčních subjektů a zemědělské praxe. Různé podoby implementace – od dílčích kroků až po plnou transformaci s distribuovanými datovými systémy – s sebou nesou specifické přínosy i rizika.

Cesta k plnému rozvoji Agriculture 4.0 může vést přes užší integraci, a to jak v oblasti dat, tak v nastavení vhodných regulací a inovativních nástrojů financování pro menší a střední podniky. Zároveň je však klíčové, aby se do procesu změn aktivně zapojila veřejná správa i školství a celá společnost, která by měla chápat potenciál a důležitost udržitelného, digitálně řízeného zemědělství pro budoucí generace.

Výsledky foresight semináře a sběru dat provedeného na přelomu ledna a února 2024 budou dále zpracovány a s výstupy, které mohou sloužit jako podnět k budoucímu diskursu vás rádi seznámíme v dalších článcích/v dalším čísle našeho Zpravodaje.

Inovativní nástroje pro posílení bezpečnosti práce

Rádi bychom vás informovali o dvou novinkách v oblasti bezpečnosti a ochrany zdraví při práci (BOZP), které Zemědělský svaz připravil s ohledem na specifika zemědělských provozů.



První novinkou je e-learningový kurz BOZP, který kombinuje online vzdělávání s praktickou instruktáží přímo na pracovišti. Cílem kurzu je efektivní a moderní proškolení zaměstnanců, které minimalizuje administrativní zátěž pro zaměstnavatele a zároveň zajistí dodržení základních BOZP povinností. Součástí kurzu jsou příručky pro zaměstnavatele i zaměstnance s přístupem do online systému, kde lze spravovat školení, přidávat interní předpisy a evidovat dokumentaci. Věříme, že tento moderní nástroj se stane součástí standardních postupů při školení BOZP ve vašich firmách. Pro získání přístupu stačí vyplnit online žádost na webu svazu.

Kurz je rozdělen do online části a individuální instruktáže na pracovišti. Tím je zajištěno, že zaměstnanci budou nejen teoreticky seznámeni s obecnými zásadami BOZP, ale také prakticky proškoleni s ohledem na konkrétní pracovní postupy a podmínky přímo u zaměstnavatele.

Co Vám předkládáme:

1. Manuál pro zaměstnavatele (garanty):

- přehledný návod na nastavení a správu kurzů v online systému BOZP
- postup pro zařazení zaměstnanců do školení a vedení potřebné dokumentace
- možnost nahrání vlastních interních předpisů a vzoru instruktáže na pracovišti

2. Manuál pro zaměstnance:

- jasné instrukce pro přístup k online školení a absolvování jednotlivých modulů
- pokyny k potvrzení absolvování teoretické části školení i praktické instruktáže

3. Samotný kurz BOZP:

- flexibilní, moderní systém umožňující zaměstnancům školení absolvovat odkudkoliv a kdykoliv
- periodické připomínky k opakovanému školení podle vámi nastavených intervalů

Proč kurz zařadit do vašich procesů?

Bezpečnost a ochrana zdraví při práci je nejen zákonnou povinností, ale také

klíčovým faktorem pro ochranu zdraví vašich zaměstnanců a předcházení pracovním úrazům. E-learningový kurz BOZP je připraven s ohledem na praktické potřeby zemědělských podniků, minimalizuje administrativní zátěž a zajišťuje efektivní a přehledné proškolení zaměstnanců.

Využití tohoto kurzu doporučujeme jako standardní součást vašeho systému proškolení BOZP.

Tento e-learningový kurz vznikl v rámci projektu „Prevence pracovních úrazů a budování povědomí o pracovních rizicích v sektoru zemědělství pro rok 2024“, který je financován ze státního rozpočtu dle § 320a písm. b) zákona č. 262/2006 Sb., zákoníku práce.

Jak začít?

Přístup do systému získáte prostřednictvím online žádosti na <https://www.zscr.cz/ZadostBozp>.

Druhou novinkou jsou karty prevence BOZP, které přinášejí stručné a jasné informace o deseti vybraných strojích a zařízeních (vybraných na základě ankety mezi vámi – členskými podniky), jako jsou balíkováč sena, vysokotlaký čistič nebo kolový nakladač. Inspiraci pro tyto karty prevence jsme čerpali v zahraničí a jedná se v rámci ČR o průkopnický přístup. Karty obsahují doporučení k použití osobních ochranných pracovních prostředků, varování před rizikovými situacemi a stručný přehled pracovních postupů. Mají sloužit jako praktický nástroj, který lze umístit přímo na pracoviště, aby k nim měla obsluha zařízení kdykoli okamžitý přístup. Karty si můžete stáhnout na našem webu a upravit je podle konkrétních podmínek vašeho provozu.

Rádi bychom vám tyto karty představili jako inovativní nástroj pro zvýšení bezpečnosti práce na vašich pracovištích. Inspiraci jsme čerpali v zahraničí a domníváme se, že tento počin je v rámci ČR pionýrský. Karty přinášejí stručné a jasné informace o jednotlivých strojích a zařízeních používaných v zemědělské výrobě. Tyto přehledné dokumenty o několika málo stránkách, umístěné

bezprostředně na pracovišti – tam, kde jsou skutečně potřeba – mohou přispět k efektivnějšímu řešení bezpečnosti práce v zemědělství.

Karty jsou souhrnem doporučení týkajících se používání osobních ochranných pracovních prostředků (OOPP), rizikových situací a pracovních postupů. Jednotlivé kapitoly karet je možné doplňovat dle potřeby, konkrétně dle používaného zařízení a konkrétních podmínek na pracovišti. Karta by měla být umístěna tak, aby do ní mohla obsluha zařízení kdykoliv nahlédnout. Karta nenahrazuje návod výrobce ani místní provozně bezpečnostní předpis. Slouží jako doplněk příslušných dokumentů z pohledu bezpečnosti práce.

Výběr zařízení, pro která jsme ve spolupráci s experty z Výzkumného ústavu bezpečnosti práce, v. v. i. připravili tyto karty, byl proveden na základě ankety, která mezi vámi proběhla.

Vybrali jste tato zařízení:

- Balíkováč sena
- Pluh
- Vysokotlaký čistič – elektrický
- Vysokozdvíhací vozík diesellový
- Žací stroj diskový
- Obrabeč sena
- Secí stroj
- Kolový nakladač
- Rozdružovač balíků
- Multifunkční fixační klec

Karty jsme připravili v rámci projektu „Prevence pracovních úrazů a budování povědomí o pracovních rizicích v sektoru zemědělství pro rok 2024“, který je financován ze státního rozpočtu dle § 320a písm. b) zákona č. 262/2006 Sb., zákoníku práce.

Věříme, že se tyto karty na pracovišti osvědčí a pomohou snížit rizika bezpečnosti práce u vašich zaměstnanců. Zároveň vám děkujeme za spolupráci při definování vašich preferencí.

Proč začít karty používat?

- **Praktičnost:** Díky své stručnosti a přehlednosti mají karty reálnou šanci stát se součástí každodenní praxe zaměstnanců.
- **Dostupnost:** Karty umístěné přímo u zařízení umožní pracovníkům do nich kdykoli nahlédnout

Čerstvé a kvalitní potraviný?

Nakupujte přímo
od zemědělců!

Chcete nakupovat regionální potraviny přímo od zemědělců?

Na stránkách www.najdizemedelce.cz můžete najít zemědělce, který hospodaří ve vašem okolí a současně nabízí prodej přímo „ze dvora“. U každého prodejce je uvedena adresa, otevírací doba a samozřejmě sortiment prodeje.

Jste zemědělec a chcete nabízet své potraviny?

Kontaktujte Zemědělský svaz ČR, napište nám na info@najdizemedelce.cz.
Pro všechny zemědělce je tato služba **ZDARMA**.

www.najdizemedelce.cz



Zemědělský svaz
České republiky

najdi svého
zemědělce
.cz

Zelinářské dny 2025: setkání odborníků a hledání cest k udržitelnosti

Ve dnech 27. a 28. ledna 2025 se v hotelu Jezerka v Seči uskutečnily Zelinářské dny 2025, nejvýznamnější odborné setkání pěstitelů zeleniny v České republice. Akce proběhla pod záštitou ministra zemědělství Mgr. Marka Výborného a rektora České zemědělské univerzity v Praze, prof. Ing. Petra Skleničky, Ph.D.





Letošní ročník nesl motto "Síla zdraví z našich polí", jako odraz významu každodenní práce českých pěstitelů zeleniny pro tuzemské spotřebitele, jako odraz aktuální situace a budoucnosti sektoru zelinářství. Na konferenci zavítalo více než 330 účastníků, z toho více než 90 pěstitelských farem a téměř 50 prezentujících společností.

Klíčové body konference

Konferenci zahájila předsedkyně Zelinářské unie Čech a Moravy z.s., Monika Nebeská, ve svém úvodním projevu shrnula nejvýraznější události loňského roku a upozornila na hlavní výzvy, kterým pěstitelé zeleniny musí čelit. Mezi klíčová témata patří podmínky sezónního zaměstnávání, nedostatek pracovníků, komplikovaná administrativa a byrokratická zátěž, nerovné postavení pěstitelů v boji o férovou cenu, dopady změn klimatu.

Úvodní diskuzní panel se zaměřil na budoucnost zelinářství v kontextu společné zemědělské politiky

EU a strategického výhledu ČR.

Diskuzi moderovala Monika Nebeská, mezi diskutujícími byli:

- Mgr. Marek Výborný, ministr zemědělství,
- Ing. Veronika Vrecionová, předsedkyně Výboru pro zemědělství a rozvoj venkova Evropského parlamentu,
- Ing. Dana Večeřová, prezidentka Potravinářské komory ČR,

- Ing. Martin Ludvík, viceprezident Agrární komory ČR a předseda Ovocnářské unie ČR,
- Ing. Tomáš Pilař, pěstitel zeleniny a předseda představenstva obyvatelové organizace Jihomoravská zelenina, družstvo.

Témata diskuse zahrnovala specifickou podporu sektoru, možnosti srovnání podmínek pro pěstitele, příležitosti posílení postavení pěstitelů a českých produktů na tuzemském i evropském trhu.

Odborné přednášky a klíčové poznatky

První přednáškový blok "Síla pro pěstitele" představil aktuální informace Ministerstva zemědělství k podmín-

kám přímých plateb, podmíněnosti a agroenvironmentálních opatření, o fytosanitární politice informoval zástupce Ústředního kontrolního a zkušebního ústavu zemědělského. Možnostem pojištění zemědělské produkce se věnovaly prezentace Generali Česká pojišťovna a.s. a divize RENOMIA AGRO společnosti RENOMIA, a. s. Svoje řešení pro pěstitele představily i společnosti MONAS Technology s.r.o. a BIO-CONT LABORATORY, spol. s r.o., partneři Zelinářských dnů 2025.

V rámci bloku "Síla zdraví našich polí" se přítomní mohli seznámit se zkušenostmi monitorovacího a fytopatologického týmu přímo z polí pěstitelů, v prezentaci k ochraně zdraví rostlin Ústředního kontrolního a zkušebního ústavu zemědělského byla zdůrazněna důležitost spolupráce s praxí. Přednáška týmu INTERSU-CHO se zaměřila na dopady klimatických změn na zelinářský sektor. Netradiční téma – význam kybernetické bezpečnosti v zemědělství a nové povinnosti pro její zajištění – představili zástupci Národního úřadu pro kybernetickou a informační bezpečnost. Závěrečné prezentace se věnovaly inovativním řešením přímo z praxe společností ClerFarm a ASA Lift, které se specializují na moderní technologie pro efektivnější pěstitelské postupy.



Foto: archiv ZUCM, více na zucm.cz

Jarmila Chvátalová vzpomíná:

Práci lidí pracujících v zemědělství jsme dřív uměli ocenit

Paní Jarmilu Chvátalovou (nar. 1948) jsem navštívila spolu s profesorem Miroslavem Vaňkem, historikem, jednoho sychravého listopadového dne loňského roku. Naším cílem bylo zaznamenat, jak paní Chvátalová vzpomíná na začátky působení územní organizace Zemědělského svazu na Třebíčsku, tedy na dobu mezi lety 1969 až 1990.



Jarmila Chvátalová nastoupila do Zemědělského svazu (tehdy Svaz družstevních rolníků) v Třebíči k datu jeho vzniku, tedy 1. února 1969. Nebyla to její první práce, předtím pracovala ve Výrobní zemědělské správě, odkud s ní do svazu přešlo dalších šest spolupracovníků. Nastoupila na pozici odborné referentky a u stejného zaměstnavatele zůstala až do ukončení pracovní činnosti v roce 2024. Pro Zemědělský svaz, územní organizaci Třebíč, tedy pracovala dlouhých 55 let.

Co bylo tehdy její náplní práce? „Jako odborná referentka v administrativě jsem měla na starost veškeré administrativní práce, účetnictví, pořádání rekreací, zájezdů a táborů pro členy svazu a jejich děti. Později jsem dostala na starost dozor nad BOZP, spolupráci se státními orgány (bývalé ONV, odbor sociální). Prvním tajemníkem byl bývalý ekonomický náměstek Výrobní zemědělské správy a měli jsme v práci k dispozici dokonce i auto s řidičem. Vedle »normální« práce, kdy jsme ve svazu poskytovali například právní služby, organizovali různá školení, semináře či rekreace, měl svaz ještě také pracovníky na práci politickou. Taková byla doba,“ vzpomíná Jarmila Chvátalová.

Do roku 1990 byl svaz víceméně odborovou organizací, která zabezpečovala své členy, což tehdy nebyly právnické osoby nebo družstva, jako je tomu dnes, ale fyzické osoby, kdy každý měl svůj vlastní průkaz člena svazu a tím se prokazoval. Tito členové svazu byli členy konkrétních JZD.

„V té době měl pražský svaz několik rekreačních zařízení, jako například Rusavu na Kroměřížsku, Václavov v Jeseníkách, Brčálník u Železné Rudy. Do těchto rekreačních středisek členové jezdili za 450 korun na týden. Pro rekreanty se pořádaly vycházky do přírody nebo Silvestry. Také jsme organizovali týdenní rekreace v pražských hotelích pro dospělé osoby, pro děti pak 10denní pobyty v Praze a Brně s ubytováním na vysoškolských kolejích. Jezdilo se také do lázeňských měst vč. slovenských, do Tater, Beskyd nebo Krušných hor. Obecně bych řekla, že všechno to byla lákavá a zajímavá místa, nebylo tedy těžké přidělené počty naplnit, ba

naopak. Pro tuto práci byla při svazu v Praze zřízena Správa rekreační péče.“

Na Třebíčsku se paní Chvátalová řadu let podílela na pořádání letních dětských táborů. „Ve spolupráci s jedním JZD, které koupilo a opravilo bývalý lesní závod nad přehradou a zámekem Bítov, kde později přistavěli chatky a bungalovy, jsme začali provozovat 14denní dětské pobyty (na jeden turnus zde bylo možné ubytovat až 250 dětí). Pro děti to bývaly velmi příjemné pobyty, na které dodnes v dobrém vzpomínají. Bylo zde 10 bungalovů, které byly rozmístěné v krásném ovocném sadu plném třešní, jablek, hrušek a rynglů, takže děti měly spoustu ovoce. Byl zde i poměrně velký bazén se solárním ohřevem, venkovní sprchy – rovněž se soláry a hlavní budova pro mladší děti, sprchy, WC, velké 2 jídelny a kuchyně. Bylo to tam moc hezké a pro děti bezpečné. Já jsem v létě nebývala vůbec doma! Až mi to moje děti dodnes trochu vyčítají. Uspořádali jsme čtyři turnusy po čtrnácti dnech – a velké prázdniny byly rázem pryč,“ vzpomíná na časy, kdy se utvářela přátelství na celý život, paní Jarmila.

Pro velký zájem o dětské tábory svaz musel pronajímat další místa od tehdejšího ROH a DDM. Paní Chvátalová vzpomíná, že celkem dokázali každoročně zajistit na dva tisíce míst pro děti zemědělců. Kromě táborů u nás zajišťoval svaz pro děti výměnné dětské pobyty do NDR, Maďarska nebo na Malou Fatru.

Mimo prázdniny bylo rekreační středisko u Bítova využíváno po organizování školení pracovníků družstevních komisí, pracovníků kuchyní k zásadám správného stravování i k hygienickým předpisům – téměř každý zemědělský podnik měl svoje stravovací zařízení. A také zde každoročně probíhalo vyhodnocování soutěže o nejlepší dětskou kresbu se zemědělskou tematikou. Tato soutěž byla vyhlášována pro základní školy v rámci okresu.

Paní Chvátalová si pamatuje i na to, jak jim přicházely pokyny k práci. „Pracovní zadání jsme dostávali shora. Velká část práce tehdy byla věno-

vána rozvoji pracovní iniciativy, na to tehdy byli určeni dva političtí pracovníci. Ostatní pracovníci navštěvovali JZD, odkud získávali informace o živočišné i rostlinné výrobě. Neustále se vypracovávaly přehledy, stále se něco sepisovalo, sledovalo a vyhodnocovalo. Jenomže neexistovalo nic jako počítače, esemesky nebo emaily! To už si dnes málokdo umí představit, kolik času mi například zabralo, než jsem nadepsala obálky pro 350 družstev, jež všechna byla našimi členy!“ směje se paní Jarmila.



„Dřív spadala Třebíč ne pod kraj Vysočina, ale pod Brno, kde bylo také vytvořeno krajské pracoviště svazu. Byli jsme organizací Národní fronty, a i ta Národní fronta, kromě kontrolního oddělení svazu v Praze, k nám chodila na kontroly, minimálně jednou za tři roky. Kontrolovalo se hospodaření, zápisy, plnění usnesení. Náš okres byl největší v kraji. Členové našeho svazu obhospodařovali více jak 70 tis. hektarů zemědělské půdy, celkem v našem okrese bylo asi 105.000 hektarů zemědělské půdy. Fungoval také dozor nad bezpečností práce – navštěvovali jsme pracoviště JZD a probíhaly kontroly dodržování předpisů bezpečnosti práce, k této problematice se pořádala školení ve-

doucích pracovníků s následným písemným testem. Také ve spolupráci s Červeným křížem jsme zajišťovali proškolení pracovníků v zemědělství k poskytování první pomoci a zajištění tzv. potravinářského průkazu. Ve všem byl zkrátka zaveden pevný řád – a také to všechno fungovalo.“

Vedle péče o děti se svaz staral i o samotné zemědělce „Pro zemědělce svaz zajišťoval zahraniční tematické



zájezdy, hlavně tedy do tehdejšího SSSR, kde probíhaly návštěvy kolchozů, škol nebo výzkumných ústavů. Značný ohlas měly tzv. vlaky družby, pořádali jsme zájezdy na Kubu nebo rekreační pobyty u moře, ať už do Bulharska, Rumunska, Soči nebo do tehdejší Jugoslávie,“ vypočítává tehdejší možnosti paní Chvátalová a vzpomíná i na další aktivity, které se dělaly pro zviditelnění pracujících, ať už šlo o brigády socialistické práce, soutěže k životnímu prostředí nebo tzv. aktivity.

Co je to aktiv? „Na aktivu se vyhodnocovali z členských podniků nejlepší pracovníci. Sezvali se, dostali občerstvení i různé drobné dárečky (třeba šátky nebo manikúry). Velké oslavy se pořádaly i k Mezinárodnímu dni žen. Tyto akce vždy doplňoval kvalitní kulturní program. Pořádaly se i další soutěže, například soutěž družstevních kuchyní nebo se během žní vyhodnocovali kombajnéri podle toho, kolik měli sklizených hektarů, totéž při sklizni brambor. Osádky byly odměněny přímo na poli. Okres Třebíč v té době patřil mezi největší pěstitele brambor (nyní v našem kraji pěstuje brambory max. 3–5 podniků!) a taktéž jsme byli každoročně spoluo-

rganizátorem akce bramborářů spolu se Zemědělskými novinami „Poslední koš“, kde opět v rámci kraje byli vyhodnoceni nejlepší pěstitelé brambor. Pořádali jsme ale i sportovní soutěže, například ve stolním tenisu, v kuželech nebo v šachu,“ přibližuje tehdejší dobu paní Jarmila.

„Zemědělství má v našem okrese i svůj památník, který vznikl sdružením finančních prostředků tehdejších JZD, a to v obci Želetava, kde JZD Mír Želetava bylo založeno hned v roce 1949. Všechna ta práce a aktivity byly hezké v tom, že se někdo věnoval ocenění práce lidí pracujících v zemědělství. Přišel však rok 1990 a všechno to vyhodnocování bylo najednou špatně. Namísto soutěžení o pracovní odznaky se začalo propouštět. Já měla štěstí, že jsem se rychle naučila pracovat s počítačem a uměla dělat účetnictví, takže mne zařadili jako hospodářku,“ vzpomíná na překotná devadesátá léta paní Chvátalová.

Ve spojení se socialistickými odznaky práce se může zdát práce tehdejších lidí směšná a mladší generaci se mohou vzpomínky pamětníků jevit jako doba, kdy se lidé hnali za různými oceněními. Nejde tu však vůbec o odznaky. Ve vzpomínkách paní Chvátalové se odráží spousta reálné práce – a to jak její, tak i oněch oceňovaných! Vždyť i v dnešní době jsou lidé rádi, že

jsou oceňováni, jen odznaky ustoupily finančnímu ohodnocení.

Stojí však za zamýšlení, proč ze společnosti vyprchala vůle cenit si práce zemědělců? i přes všechny možné soutěže, výstavy a žebříčky, ať už v nichž vybíráme Vesnici roku, Zemědělce roku, Chovatele roku nebo Manažera roku, jako bychom ztratili nit s dobou, kdy práce každého zemědělce dávala smysl nejenom jemu, ale i společnosti.

Obecně se o době, kterou označujeme za socialismus, stále mluví hodně schematicky a v případě zemědělství to platí o to více, o co méně máme potřebných znalostí, ať již z písemných pramenů nebo z rozhovorů s pamětníky. Ovšem ztráta paměti neznamená jen ztratit se v dějinách, znamená to také ztratit sebe sama. Historické paměti vděčí lidstvo za kontinuitu svého bytí, kdy na sebe po sobě jdoucí generace, a nejen zemědělské, navazují. Dezorientovaný a poražený je jenom ten, kdo se nemá k čemu vrátit, kdo je jednou pro vždy vyrván z kořenů, po kom nezůstanou vzpomínky, svědectví, že tu byl, tvořil, obával se či se radoval.



Paní Jarmila Chvátalová má zemědělské vzdělání v oboru pěstitel – chovatel na Střední zemědělské technické škole v Třebíči. Pro územní organizaci ZS Třebíč pracovala až do roku 2024. Je jednou z našich nejdéle pracujících tajemnic, později ředitelka Zemědělského svazu.

Foto: Archiv J. Chvátalové

Ruční GPS STONEX s aplikací AG Mapper

Ideální nástroj pro vyměřování hranic polí,
protierozních pozemků, hnojišť atp.

POUZE 59.000 Kč bez DPH

Aplikace AG Mapper

- Vyvinutá speciálně pro potřeby českého zemědělce
- Import z LPIS a katastru integrován přímo v aplikaci
- Automatické ukládání a odesílání dat do počítače

Ruční GPS STONEX S80G RTK

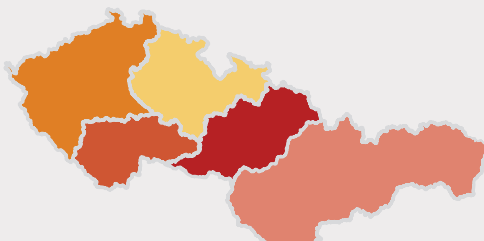
- Odolný průmyslový tablet s vysokou svítivostí obrazovky
- Přesnost až 1 cm
- Možnost dovybavení výtyčkou s větší anténou



Ke každé ruční GPS licence AG Mapper pro další 2 Android zařízení zdarma.



AGRI-PRECISION s.r.o.
Veveří 210
664 81 Ostrovačice
info@agri-precision.cz
www.AGRI-PRECISION.cz



+420 702 160 560
+420 724 914 989
+420 720 820 050
+420 720 965 405
+421 948 873 397

NEOAGRO



Vznik uskupení NEOAGRO: Nová éra precizního zemědělství v Česku a na Slovensku

Vážení obchodní partneři, zákazníci a přátelé,

s potěšením oznamujeme, že společnosti AGRI-PRECISION s.r.o., AG info s.r.o. a divize PREFARM firmy MJM Agro a.s. vytvořily nové obchodní uskupení pod názvem **NEOAGRO**. Toto spojení představuje krok k transformaci zemědělství směrem k efektivitě a inovacím.

NEOAGRO vzniklo jako odpověď na rostoucí potřebu moderních řešení, která integrují technologické know-how a praktické zkušenosti. Spojení těchto společností přináší jedinečné propojení odbornosti v oblasti softwaru, hardwaru a služeb pro zemědělství.

AGRI-PRECISION s.r.o. je lídrem v poskytování monitorovacích systémů a GPS navigací pro precizní zemědělství. Nabízí širokou škálu produktů, včetně autopilotů, polních robotů a vybavení techniky pro variabilní aplikace, které zvyšují efektivitu zemědělských operací.

PREFARM se specializuje na komplexní systémy precizního zemědělství, zahrnující vzorkování půdy a mapování výnosu plodin. Jejich řešení umožňují zemědělcům optimalizovat využití hnojiv, pesticidů a osiv, což vede k ekonomickým úsporám a šetrnosti k životnímu prostředí.

AG info s.r.o. má více než 30 let zkušeností ve vývoji softwaru pro zemědělství. Jejich programy, jako Agronom® a Evidence půdy, jsou nejpoužívanějšími softwarovými nástroji na českých farmách, poskytující komplexní řešení pro rostlinnou i živočišnou výrobu.

Obchodním spojením těchto tří společností pod hlavičkou **NEOAGRO** vzniká silný subjekt, který kombinuje technologické inovace, odborné znalosti a dlouholeté zkušenosti v oboru. Cílem **NEOAGRO** je poskytovat integrovaná řešení, která podpoří modernizaci a efektivitu zemědělských podniků v České republice a na Slovensku.

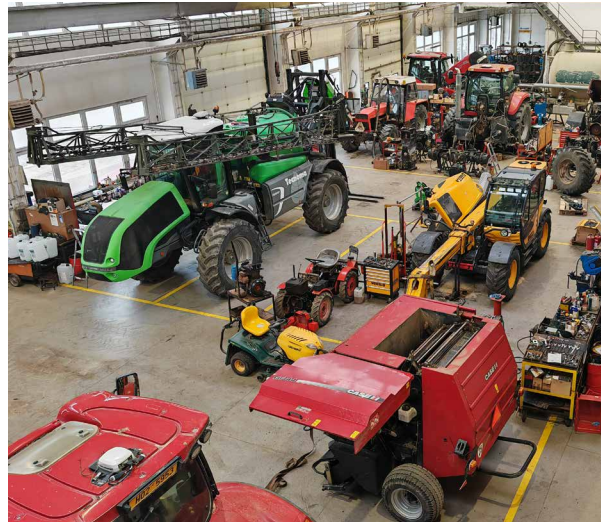
Těšíme se na další spolupráci a věříme, že toto spojení přinese našim zákazníkům a partnerům nové příležitosti a přidanou hodnotu v oblasti precizního zemědělství.

www.neoagro.cz

Mladí manažeři vyrazili do Sloupnice a do Dolního Újezda

Na setkání Sdružení mladých manažerů Zemědělského svazu, které se konalo 13. - 14. prosince 2024, jsme navštívili dvě přední zemědělská družstva. První z nich bylo Zemědělské družstvo Sloupnice, kde nás osobně provázel předseda družstva Jaroslav Vaňous. Družstvo hospodaří na přibližně 3000 ha, zabývá se rostlinnou a živočišnou výrobou a provozuje vlastní minimlékárnu a řeznictví. Druhé družstvo, Zemědělské družstvo Dolní Újezd, se specializuje na pěstování široké škály plodin a chov skotu s využitím nejmodernějších chovatelských postupů. Hlavní agronom ZD Dolní Újezd a člen Sdružení mladých manažerů Josef Čejka, jeden z nejlepších odborníků v ČR na precizní zemědělství, nám prostřednictvím prezentací přiblížil, jak tato technologie napomáhá zvyšovat efektivitu a kvalitu produkce.





Regionální kola soutěže Mladý zemědělec jsou v plném proudu

V únoru začala probíhat první regionální kola soutěže Mladý zemědělec. Co tato soutěž obnáší? Zapojilo se do ní na 9 000 žáků ze 3 700 škol po celé ČR. Ve spolupráci se Zemědělským svazem ČR a MENDELU vznikla učebnice, ze které se žáci připravují na odborný písemný test. V následné praktické části se prověřují dovednosti žáků nad poznáváním plodin, lebek a mnoha dalších libůstek z oboru zemědělství.



Zemědělský svaz ČR plní v této soutěži úlohu porotce, garanta a partnera.

Ve středu 12. února proběhlo regionální kolo této soutěže na Střední odborné škole veterinární v Hradci Králové, 19. února jsme byli na SZeŠ Chrudim a 26. února jsme se účastnili regionálního kola v SZeŠ Lanškroun. Prohlédněte si momentky z těchto akcí ve fotogalerii níže.

Gratulujeme vítězům i všem soutěžícím!

Už teď se těšíme na finále v červnu na Mendelově univerzitě v Brně, kde změří síly ti nejlepší!





Foto: Alena Bečková a Tereza Halová



Foto: Alena Bečková a Tereza Halová

I v zimních měsících oblíbený projekt „Péče o krajinu“ žije

Zimní měsíce jsou obdobím, kdy se naše krajina nachází pod přikrovem sněhu a život v ní jako by na chvíli přestal pulsovat. Je to však pouhý klam. Sice zrovna neprobíhá hnízdní sezóna spojená s vyvedením mláďat a ptačím zpěvem, ale ptačí druhy, které zde zůstávají, můžeme pozorovat po celou zimu. Při troše pozornosti můžeme spatřit čile se pohybující hejtnka při shánění potravy, jejíž zdroje jsou v tomto období podstatně omezené.



V zemědělské krajině, kde jsme v rámci realizace našeho projektu využili stávající porosty k instalaci ptačích budek a ptáci zde úspěšně vyhnízdili, je najednou čilý ruch. Do těchto míst se opět vrátil život. Stačí se jen umět na chvíli zastavit, nechat za sebou ustavičný spěch dnešní doby a stát se součástí okolní krajiny. V tom okamžiku se nám najednou otevře svět plný jemných zvuků nesoucích se z korun stromů či

keřového porostu. Ptačí hejtnka zastoupená nejen dospělými jedinci, ale i novou generací z předchozího hnízdění zde čile shání potravu. Tyto chvíle nám společně přináší radost a naplnění námi sledovaných cílů při realizaci výše uvedeného projektu. I v těchto dnech, kdy neprobíhá hnízdění období, můžeme společně cítit ten opojný pocit výsledků práce všech, kteří se rozhodli jakýmkoliv způsobem projekt podpořit.

Za autora celého projektu mohu říci, že v tomto období připravujeme nové hnízdění příležitosti ve vybraných lokalitách pro následující hnízdění. Současně s tím ve spolupráci se subjekty, kteří projekt podporují, provádíme údržbu stávajících hnízdění budek a zajišťujeme instalaci velkoobjemových samozásypaných krmítek. Tato pomoc zimujícím ptákům lépe pomáhá přežít zimní měsíce.



Pár čísel o projektu „Péče o krajinu – Usazení a obnova populací dutinových pěvců“:

Počet dosud instalovaných budek pro drobné pěvce: **2 000 kusů**

Počet krajů ČR, ve kterých byl projekt dosud realizován: **6**

Naším společným přáním je, aby následující hnízdění sezóna byla stejně úspěšná jako ta předchozí. Věříme, že ve spolupráci s Vámi budeme projekt rozvíjet i v dalších lokalitách zemědělské krajiny v letošním roce.



Přemýšlíte o usazení dutinových pěvců i u vás?

Stanislava Šimka můžete kontaktovat na tel. č. **+420 739 608 056** nebo na e-mailu **stanislavsimek@seznam.cz**.

Foto: Stanislav Šimek

Nezávislé poradenství?

Jsme tu pro vás!



Zemědělský svaz ČR nabízí zemědělcům široký okruh poradenských služeb. Poskytujeme komplexní nezávislé poradenství pro malé i velké zemědělské podniky v provozní, ekonomické a dotační oblasti.

Spolupracujeme s více než 100 ověřenými odborníky, kteří působí ve výzkumných ústavech, na univerzitách, jako akreditovaní poradci nebo se jedná o poradce, se kterými máte vy, zemědělci, dobré předchozí zkušenosti.

Více informací naleznete na www.zscr.cz nebo na tel. **602 790 274**. Pokud máte zájem o poradenství, vyplňte, prosím, formulář na následujícím odkazu: www.zscr.cz/Poradenstvi.



Zemědělský svaz
České republiky



nezávislé
poradenství

U nás je pořád „práce jako na kostele“, říká opat kláštera v Nové Říši k pokračující revitalizaci

V minulém čísle Zpravodaje jsme hovořili s Ing. Marcelou Lorencovou o hospodaření kláštera. V rozhovoru s ní nyní pokračujeme, ale víc se věnujeme budoucím plánům na opravy a revitalizaci kláštera. Na otázky týkající se každodenního života a práce v klášteře odpovídá opat kláštera Mgr. Marian Rudolf Kosík, O. Praem.



Pavína Havlová: Kolik bratrů v klášteře žije a jak se o činnost dělí?

opat kláštera: V klášteře žije 5 bratrů. Každý z nich má své úkoly a povinnosti. Opat pověřuje určenou službou a stará se o bratry v klášteře i o ty, kteří žijí na farách mimo klášter, převor má na starosti chod klášterního domu, provizor ekonomickou stránku hospodaření, magistr noviců vyučuje nové členy kláštera a je ještě mnoho jiných služeb: knihovník, vedoucí kuchyně a podobně.



Život v klášteře začíná ráno v 6 hodin společnými modlitbami. Následuje snídaně a různé samostatné práce. V poledne se sejdou bratři na modlitbách a společném obědě. Odpoledne pokračují v práci a večer jsou opět společné modlitby a večeře. V neděli a církevní svátky na místě práce mají bratři volno. Také se scházejí ke společné rekreaci, aby si popovídali, poradili se a zasmáli.

Jestliže je přísloví „práce jak na kostele“, o klášteře to platí daleko víc.

Na čem pracujete v současné době?

Marcela Lorencová: Práce roku 2025 z části navazují na „rozpracovanost“ let předešlých. Například revitalizace hospodářského statku. Ten se skládá ze 4 budov a velkého nádvoří. V letošním roce bychom rádi dokončili obnovu střech. Ale mnoho práce je ještě před námi, pokud chceme, aby celý komplex odpovídal současnému standardu – opravit fasády původních chlévů a čelní budovu přestavět na bytové jednotky. V letošním roce proběhne 3. etapa opravy velké klášterní

zdi, která byla z důvodu velké finanční náročnosti rozdělena do několika let.

Pokračujeme v „přestavbě“ bývalé lesní školky na zahrádknictví. Produkty by měly být k dispozici pro klášterní kuchyni, v obchůdku, kavárně a pro návštěvníky nových apartmánů, květiny pak ve farnostech a farních budovách. Dokončujeme parkovací prostor pro zaměstnance a hosty kláštera. Zároveň probíhá postupná oprava bytů v domě s pečovatelskou službou, který přešel do užívání kláštera v roce 2023. Na rekonstrukci čeká ještě několik dalších hospodářských a farních budov. Vzhledem k velké finanční náročnosti je to úkol ještě na mnoho let.

Co se Vám v minulém roce podařilo dokončit?

Marcela Lorencová: V uplynulých dvou letech se povedlo zrekonstruovat celé jádro kláštera – vzniklo 9 nových osobitých apartmánů, celkem asi pro 40 osob. Každý apartmán má své jméno, svou barvu, svoji velikost. Dále zázemí nejen pro apartmány, ale i pro společenské akce – kuchyň a jídelna. Loni v létě bylo otevřeno nové návštěvnické centrum s kavárnou a obchůdkem.

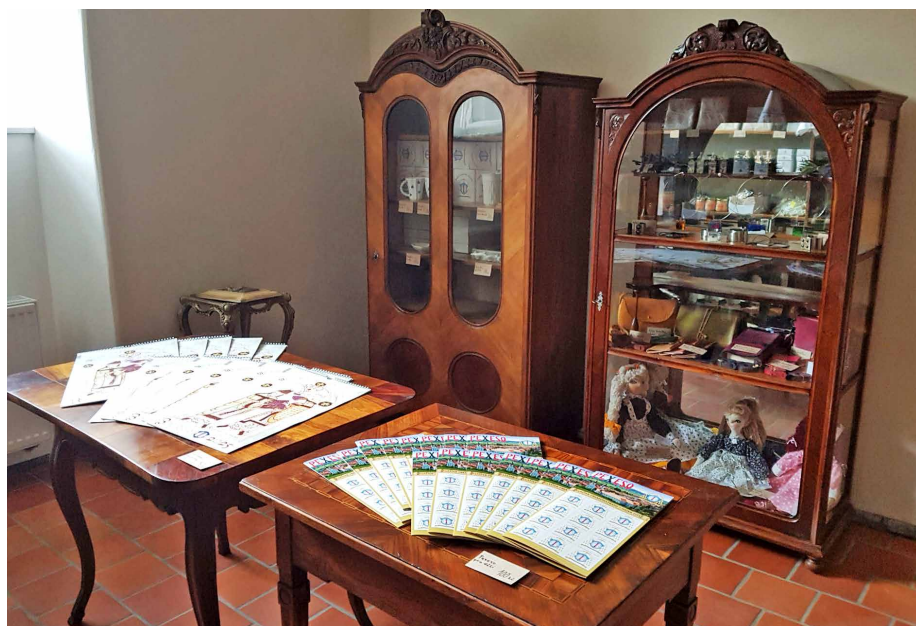
Revitalizován byl Velký dvůr, vstupní prostor kláštera, Rajska zahrada, Hřbitovní zahrada. Nutno dodat, že celý komplex je bezbariérový a zrekonstruoval se i výtah do poschodí, kde jsou prohlídkové trasy. Dokončily

se opravy některých hospodářských budov s jejich nejbližším okolím – kovárna, vstup do bývalé pivovarské lednice, stodola v hospodářském komplexu včetně nádvoří. V okolí kláštera pak 2 etapy oprav klášterní zdi. Zbudován byl nový parkovací přístřešek. Součástí těchto významných oprav je ale mnoho tzv. oprav „drobných“. Bez nich by však celý komplex nepůsobil upraveně a uceleně. Můžeme sem zahrnout například opravu veškerého historického nábytku, který je nyní součástí interiéru návštěvnického centra a z části i apartmánů.



Co se týče zemědělství, co se Vám osvědčilo pěstovat?

Marcela Lorencová: Zemědělskou činností se klášter zabývá pouze několik let, většina půdy je propachtova-





ná. Původní ekologické hospodaření přešlo v loňském roce do konvence. A vzhledem k zásadním změnám hospodaření, které k nám přišly před 2 lety a jsou neustále upravovány, se především snažíme stabilizovat slušný osevňovací postup, podle kterého bychom chtěli konečně pár let „šlapat“. Abychom mimo jiné poznali, co se nám daří pěstovat a čemu se raději vyhnout. Historicky se nám vydařila



především pšenice ozimá potravinářská, a pak oves nahý. V letošním roce bychom rádi vyzkoušeli hrách žlutý a trochu pokukujeme po máku.

Máte pro svou produkci ustálené odběratele?

Marcela Lorencová: V minulosti jsme prodávali ekologii. Když jsem hledala uplatnění v ČR, nepodařilo se mi najít kupce. Tedy spolehlivého kupce. Spolupracovali jsme s firmou Bio-pro, byli jsme spokojeni, domnívám se, že se nám povedl vybudovat velmi „čestný“ vztah, produkce ale šla do zahraničí. Vždy jsem si naivně myslela, že naším cílem je naši produkci spotřebovat doma, protože je nejen pod kontrolou, ale také by to mělo být logicky „nejlevnější“. Nyní se snažíme orientovat na náš region, nejbližší okolí. Stále se domnívám, že dobrý nebo přímý osobní kontakt je i v obchodních vztazích velmi důležitý.

S jakým dalším klášteřem nejraději spolupracujete?

opat kláštera: Se želivským a po roce 1989 byla velmi dobrá práce s gerasským v Rakousku. Ten nám pomáhal obnovovat náš vrácený klášter.

Spolupracujete také s obcí?

opat kláštera: Ve spolupráci s městem Nová Říše byl zbudován z části



kláštera Dům s pečovatelskou službou. A také jsou některé akce, zvláště koncerty, které připravujeme společně. Spolupráce je velmi dobrá.

Jaké jsou Vaše plány do budoucna?

opat kláštera: Klášter musí být zachován jako duchovní centrum pro široké okolí, stejně jako místo k odpočinku a načerpání sil pro člověka věřícího i nevěřícího. Je to také místo pro kulturu a poučení.

V životě kláštera je prvořadá péče o duši. Kromě bohoslužeb se v klášteře konají duchovní cvičení a duchovní obnovy i setkávání různých společenství věřících.



V rozhovoru, který jsme vedli korespondenčně, nám odpovídali Mgr. Marian Rudolf Kosík, O.Praem, opat kláštera, a Ing. Marcela Lorencová, která má na starost ekonomickou správu kláštera.

Foto: Archiv Kanonie premonstrátů v Nové Říši.

S NÁMI JE VAŠE HOSPODÁŘSTVÍ V DOBRÝCH RUKOU



S naším zemědělským pojištěním vás nezaskočí rozmarné počasí, nemoci zvířat ani jiné nenadálé události. Nejširší pojistná ochrana na trhu, profesionální a rychlé vyřízení škod a využití moderních technologií podrží vaše hospodářství za všech okolností.

S NÁMI V TOM NEJSTE SAMI

 **GENERALI**
ČESKÁ POJIŠŤOVNA

Studenti ČZU na návštěvě v LUPOFYTU

Jde o událost sice už z loňského podzimu, přesto ji stojí za to ve Zpravodaji ZS ČR připomenout.

Firmu LUPOFYT s.r.o. Chrástany

navštívili studenti ČZU. Šlo o celý jeden ročník (v počtu sedmadvaceti studentů a studentek) Fakulty agrobiologie, potravinových a přírodních zdrojů v doprovodu dvou pedagogů. Celé dopoledne probíhaly přednášky o firmě LUPOFYT, precizním zemědělství, pěstování chmele a beseda o aktuálních problémech českého zemědělství, následovala prohlídka chmelových česaček a sušáren a poté oběd. Návštěva byla pro obě strany velice přínosná. Hostitele potěšil zájem ze strany studentů i fakt, že studentů zemědělského oboru přibývá.

Redakce Zpravodaje připomíná čtenářům, že firma LUPOFYT provádí vědecké pokusy na pšenici ozimé a na řepce. Spolupracuje při tom s VÚRV, Zemědělskou společností při ČZU, firmou PEKASS, s.r.o. a Zemědělskou oblastní laboratoří v Postoloprtech.

